



THUASNE

TEXTILE MEDICALE

Declarație nefinanciară

Iunie 2023



Glosar

CO₂	Dioxid de carbon
CSR	Responsabilitatea socială a corporațiilor (în literatura de specialitate abreviată CSR, după forma din limba engleză Corporate Social Responsibility)
ESG	Environmental, Social and Governance (Mediu, Social și Guvernanță)
IFT	Digitalizare și dematerializare
ITM	Inspectoratul Teritorial de Muncă
m³	Metri cubi
MWh	MegaWatt oră
QHSE	Quality, Health, Safety, and Environment (Calitate, Sănătate, Securitate și Mediu)
SSM	Siguranța și sănătatea în muncă
THRO	Thuasne România SRL
THFR	Thuasne France SAS
THDE	Thuasne Deutschland GmbH
TMRO1	Sediul administrativ al Textile Medicale în România
TMRO2	Punctul de lucru al Textile Medicale în România
TUS	Townsend USA

Cuprins

1	Despre acest raport	1
2	Mesaj din partea conducerii Textile Medicale	2
3	Despre Textile Medicale SRL	3
3.1	Grupul Thuasne	3
3.1.1	Istoricul Grupului Thuasne	3
3.1.2	Structura Grupului Thuasne	5
3.1.3	Textile Medicale SRL	6
3.1.4	Istoric și prezentare	8
3.1.5	Descrierea operațiunilor Companiei	9
3.1.5.1	Produsele noastre	10
3.1.5.2	Structura de management	11
3.1.5.3	Riscurile companiei	11
4	Strategia de sustenabilitate	13
4.1	Aspecte sociale și de personal	13
4.2	Optimizarea impactului asupra mediului înconjurător	20
4.2.1	Situația actuală – indicatori relevanți	21
4.3	Guvernanța corporativă	26
4.3.1	Politicile adoptate de companie	27
4.3.2	Situația actuală – indicatori relevanți	29
4.4	Taxonomia UE	29
5	Responsabilitate socială corporativă	33
5.1	Donații și sponsorizări	33
5.2	Voluntariat	33
A	Anexe	34
A.1	Structura juridică a Grupului Thuasne	34
A.2	Organigrama societății	35
A.3	Premii obținute de companie	36
A.4	Certificări obținute de companie	38
A.5	Proporția din cifra de afaceri asociată cu activitățile economice aliniate la Taxonomie	39
A.6	Proporția CapEx asociată cu activități economice aliniate la Taxonomie	40
A.7	Proporția OpEx asociată cu activități economice aliniate la Taxonomie	41

1 Despre acest raport

Prezenta declarație nefinanciară relevă evoluția și progresele înregistrate de Textile Medicale SRL (denumită în continuare “Textile Medicale”, “TMRO” sau “Compania”) în decursul anului 2022, în ceea ce privește indicatorii cheie de performanță ai Companiei, în materie de sustenabilitate. Raportul curent prezintă într-o manieră transparentă, informații nefinanciare cu privire la aspecte de mediu, sociale și de guvernanță în așa fel încât informația furnizată să asigure înțelegerea activității companiei, strategiei noastre de sustenabilitate precum și obiectivele, acțiunile și progresul înregistrat.

Declarația nefinanciară curentă este pregătită conform cerințelor legale în vigoare, stabilite prin Ordinul Ministerului de Finanțe nr. 1802/2014 cu modificările și completările ulterioare. Informațiile sunt extrase din surse interne primare și sunt prezentate folosind unități de măsură acceptate la nivel internațional. Datele referitoare la anii precedenți sunt, de asemenea, incluse pentru a permite evaluarea performanței la nivel multianual.

Raportul acoperă toate operațiunile desfășurate în România, pentru perioada 1 ianuarie 2022 – 31 decembrie 2022 și este publicat împreună cu Raportul Administratorilor.

2 Mesaj din partea conducerii Textile Medicale

În 2021, societatea a înregistrat progrese în ceea ce privește redresarea în urma unei pandemii globale, în timp ce a continuat să se confrunte cu provocări în materie de sănătate, criză economică și de mediu. În 2022, s-au conturat alte dificultăți: de la o criză umanitară nouă, la perturbări și mai mari ale lanțului de aprovizionare, o criză energetică persistentă și o inflație crescută. Toate aceste evoluții externe companiei denotă faptul că trecem printr-o perioadă în care riscurile privind sănătatea și siguranța angajaților și implicit a afacerii devin progresiv mai relevante.

În acest context, Textile Medicale, ca membră a Grupului Thuasne, vede o nevoie mai mare de compasiune, inovație și revitalizare. Ghidați de valorile noastre, angajații companiei simt o responsabilitate profundă de a-și îndeplini scopul, și anume acela de a asigura și a îmbunătăți considerabil sănătatea celor din jur, de pretutindeni. Această pasiune comună este cea care ne conduce astăzi și pentru mulți ani de acum înainte.

Mulțumim pe această cale întregului personal pentru dedicarea și implicarea de care a dat dovada de-a lungul ultimilor trei ani, eforturile lor fiind transpuse direct în creșterea economică înregistrată.

Pentru a rămâne dedicați misiunii noastre, ne concentrăm pe soluții relevante, crearea de impact și colaborare. De asemenea, ne focusăm să protejăm mediul și să avem o strategie socială și de guvernare optimă, lucru care să ne ofere cadrul prin care să ne atingem ambițiile.

Dorim să avem un impact pozitiv în societate, ca indivizi, ca echipă și ca parteneri în cadrul ecosistemului global de asistență medicală. Cu recunoașterea provocărilor majore care se află în față, vă adresăm invitația de a citi acest raport pentru a descoperi acțiunile noastre pentru construirea unei afaceri sustenabile.

Vă mulțumim pentru interesul dumneavoastră.

Laura Toader

Director General

3 Despre Textile Medicale SRL

Textile Medicale SRL (denumită în continuare “Compania” sau “Textile Medicale”) este o entitate de producție care furnizează grupului THUASNE (denumit în continuare „Grupul”) produse finite. Activitatea este împărțită în 2 locații: TMRO1 (sediul central, care asigură funcția administrativă și de suport, și linia de producție pentru sectorul traumatologie), și TMRO2 (linia de producție pentru sectorul Flebologie). Textilele medicale are ca obiect de activitate fabricarea produselor medicale, activitățile de proiectare, dezvoltare, livrare și marketing fiind gestionate de la sediul central din Franța.

Compania achiziționează componente atât de la filiale ale Grupului, cât și de la alți furnizori în mod direct, și fabrică produse ortopedice respectând documentația tehnică pusă la dispoziție de Grup prin serviciul de Industrializare/Metodă.

3.1 Grupul Thuasne

Grupul Thuasne a fost înființat în 1847 în Paris, devenind de-a lungul timpului lider mondial în domeniul textilelor tehnice cu utilizări medicale și sportive. Grupul este cunoscut la nivel global pentru proiectarea, producția și distribuția dispozitivelor medicale portabile ce includ o gamă largă de textile medicale.

Cu scopul de a îmbunătăți calitatea vieții persoanelor, Grupul și-a dezvoltat progresiv gama de servicii prestate, precum și abilitatea de a oferi produse personalizate. Acesta este specializat în diverse operațiuni precum activități de țesătorie, tricotare, sudură, asamblare, tehnici de prelucrare a siliconului, turnare și modelare a metalelor.

La nivelul Grupului, se înregistrează un număr de peste 2.300 de angajați care, prin intermediul subsidiarelor și punctelor de lucru, sunt prezenți în țări din Europa, America, Asia și Africa. De asemenea, Grupul are o rețea formată din 40 de distribuitori exclusivi la nivel global, în țări în care acesta nu este prezent prin intermediul subsidiarelor și peste 300 de angajați implicați în activitatea de vânzări la nivel global. Datorită extinderii semnificative, Grupul are peste 20.000 de clienți, principalele categorii fiind: instituții sanitare, companii specializate și instituții medicale și sociale.

3.1.1 Istoricul Grupului Thuasne

Timp de 175 de ani, Grupul s-a specializat în diverse domenii, adaptându-și, în același timp, procesele industriale, cu scopul de a acapara și a păstra controlul deplin asupra lanțului său valoric. Principalele repere din istoria Grupului sunt prezentate în cele ce urmează:

1847 Auguste Cattaert, străunchiul lui Maurice Thuasne înființează în Paris o afacere pentru producția panglicilor medicinale

1852 Élie Paillard deschide o fabrică de producție a țesăturilor elastice înguste în Quevauvillers (Somme)

- 1881** Gustave Cataert, fiul lui Auguste Cattaert, preia afacerea. Încă din primii ani de la înființarea afacerilor în domeniul dispozitivelor medicale grupul dovedește un talent remarcabil în ceea ce privește îmbinarea expertizei medicale și a celei comerciale
- 1889** Grupul este recunoscut ca fiind un lider tehnologic. Acesta obține recunoștința reputațională pentru expertiza tehnică și capacitățile de producție primind un premiu în cadrul Expoziției Universale. // Exposition Universelle din Paris
- 1903** Maurice Thuasne, stră-nepotul fondatorului Gustave Cattaert, preia conducerea companiei. Acesta avea specializarea de inginer în domeniul textilelor și a condus compania timp de 70 de ani.
- 1910** Thuasne începe să producă bandane / bentițe pentru faimoasa jucătoare de tenis Suzanne Lenglen
- 1911** Un incendiu distruge complet fabrica situată în Somme, iar Maurice Thuasne relochează compania pe Valea Loarei
- 1924** Maurice Thuasne reinvestește în modernizarea echipamentelor companiei. De asemenea, sunt atrase investiții suplimentare de capital
- 1936** Ca urmare a descoperirii beneficiilor terapeutice a țesăturilor elastice, este realizată tranziția către producția de dispozitive medicale
- 1939** Ca reacție la cel de-al doilea război mondial, compania și-a suspendat temporar activitatea de producție de țesături înguste, pentru a ajuta o scurtă perioadă de timp la satisfacerea nevoii naționale de aprovizionare cu țesături de lână pentru îmbrăcăminte
- 1944** Jean Queneau, în calitate de asistent al CEO-ului (și ulterior CEO începând cu anul 1955) aduce o nouă perspectivă tehnică în cadrul Grupului
- 1956** Este creat logo-ul companiei de către Gerard Viou
- 1980-1990** Inovația și recunoștința brand-ului Thuasne au adus Grupului poziția de lider în Franța. Mărci din portofoliul Grupului precum BIFLEX, LIGAFLEX, LOMBACROSS și LOMBAX au devenit recunoscute la scară largă pentru oferirea de comprese confortabile, de soluții de sprijin, precum și de soluții terapeutice pentru întregul corp uman. Sunt introduse echipamentele electronice, procesul de producție devenind automatizat
- 1987** În 1987 s-a alăturat Grupului societatea Filatexor, ce avea ca obiect de activitate prelucrarea prealabilă a fibrelor elastice prin împachetare
- 1992** Grupul investește în procesul de integrare a activităților pentru a-și menține independența și pentru a crește gradul de control atât în activitatea operațională, cât și în lanțul de aprovizionare. De asemenea Grupul lansează marca VENOFLEX pentru distribuția unei game complete de șosete și ciorapi de compresie
- 1996** Thuasne proiectează și implementează un sistem logistic automatizat ce permite procesarea comenzilor la nivel global. Succesul investiției a fost demonstrat de înregistrarea unei rate de livrare de aproximativ 98% în Franța.
- Grupul a realizat progrese incrementale în procesul de integrare a tuturor proceselor industriale pentru a menține controlul asupra lanțului creator de valoare. Ca urmare a implementării acestui proces, o serie de companii industriale s-au alăturat Grupului.

- 2005** Grupul Thuasne deschide o filială de producție în România, sub numele Textile Medicale.
- 2007-2011** O nouă generație a familiei Thuasne preia conducerea Grupului prin ocuparea unor poziții cheie în cadrul companiilor. Aceștia aduc Grupului expertiză din diferite arii, asigurând, de asemenea, determinarea necesară pentru implementarea unei viziuni pe termen lung la nivelul Grupului.
- 2011** Ca parte a procesului de dezvoltare la nivel global, Grupul își deschide în SUA subsidiara specializată în dezvoltarea și fabricarea produselor Thuasne North America. De asemenea, Grupul achiziționează compania Thuasne Design, cu un număr de 140 de angajați.
- 2015** Grupul a adoptat motto-ul „Aripi pentru sănătatea ta!” ca temă centrală pentru poziționarea mărcii Thuasne.
- Din dorința de a fi un Grup modern și în continuă dezvoltare, Thuasne a centralizat proiectarea produselor prin programul „Thuasne Product Factory”. Astfel Grupul își asigură un grad mai mare de uniformitate și eficiență în dezvoltarea de noi metode de proiectare a produselor.
- 2016** În ianuarie, Grupul a achiziționat societatea Quinn Medical Inc. devenind astfel multi-specializat în domeniul dispozitivelor medicale ortopedice pe piața din SUA.
- În octombrie, Thuasne a achiziționat compania Orthotic Composites Limited, ce produce și comercializează orteze pentru glezne, fabricate din materiale de carbon.
- 2017** În decursul anului 2017, în cadrul Grupului a fost incorporată compania Thuasne Orthotic Composites Limited preluată în data de 14 octombrie 2016.
- 2019** Achiziția Lantz Médical din US
- 2020** Achiziția Knit-Rite din US
- 2022** Este creată o filială nouă în Elveția

3.1.2 Structura Grupului Thuasne

Din punct de vedere geografic, entitățile din cadrul Grupului sunt prezente în numeroase piețe la nivel global. Sediul central este în Franța, locațiile industriale în Europa și SUA, iar subsidiarele care desfășoară activități comerciale în Europa, SUA și China. Activitățile desfășurate de principalele companii din cadrul Grupului sunt următoarele:

- **Thuasne Franța (THFR)** – este una din principalele companii ale Grupului din punct de vedere operațional; este implicată în activități de producție și distribuție, cu

precădere șosete și ciorapi de compresie, benzi elastice și produse făcute pe comandă;

- **Thuasne Germania (THDE)** – este o companie de producție și distribuție care se focusează pe proteze mamare externe și produse ortopedice;
- **Townsend Design (devenită Townsend USA)** – este un producător și un distribuitor de top în domeniul aparatelor și dispozitivelor ce sunt prescrise în cazul leziunilor ortopedice sau a tratamentelor post-chirurgicale;
- **Knite Rite** – este un jucător important în domeniul proiectării, fabricării și comercializării de textile inovatoare pentru piața medicală și cea de consum cu sediul în Statele Unite ale Americii;
- **Thuasne Republica Cehă** – este un atelier de fabricație și distribuție a materiilor prime și semifinite furnizate de Thuasne Franța și fabrică produse pe care le vinde ulterior către Thuasne Franța și Thuasne Germania;
- **Textile Medicale România (TMRO)** – este un atelier de fabricație a cărui structură este similară cu cea a subsidiarei din Republica Cehă;
- **Thuasne Management** – este compania holding a Grupului, prestând în general servicii de management și servicii suport către părțile afiliate ce alcătuiesc grupul Thuasne. Compania are sediul în Levallois-Perret, Franța.

Din punct de vedere al veniturilor, pe lângă THFR, THDE, Knit Rite și Townsend USA, principalele filiale de distribuție ale Grupului sunt Lantz Medical cu sediul în Statele Unite, Thuasne Olanda, Thuasne Marea Britanie, Thuasne Italia, Thuasne Slovacia, Thuasne Republica Cehă, Thuasne Țările Nordice și Thuasne Spania.

Responsabilitățile din sfera sustenabilității au fost atribuite Directorului Executiv și directorului de Marketing și Comunicare la nivelul grupului, aceștia fiind responsabili pentru stabilirea strategiei tuturor entităților din grup.

3.1.3 Textile Medicale SRL

Textile Medicale a fost înființată în anul 2005, ca urmare a strategiei Grupului de integrare și de creștere a capacității de producție. Filiala din România este cea mai mare unitate de producție a Grupului, portofoliul de produse al acesteia cuprinzând: articole ortopedice (genunchiere, gleznier, cotiere, orteze pentru încheietura mâinii), centuri lombare și ciorapi de compresie pentru tratarea problemelor de circulație venoasă a picioarelor. Domeniul principal de activitate al societății constă în „Fabricarea de dispozitive, aparate și instrumente medicale și stomatologice”, codul CAEN al acesteia fiind 3250.

În anul 2022, capitalul social total al societății a fost de 48.273.100 lei, divizat în 482.731 părți sociale, care revin asociaților astfel:

- Asociat Thuasne Participations SAS deține 99,9988% printr-un aport de capital în sumă de 48.272.500 lei, reprezentând un număr de 482.725 părți sociale;
- Asociat Elizabeth Ducottet deține 0,0012% printr-un aport la capital în sumă de 600 lei, reprezentând un număr de 6 părți sociale.

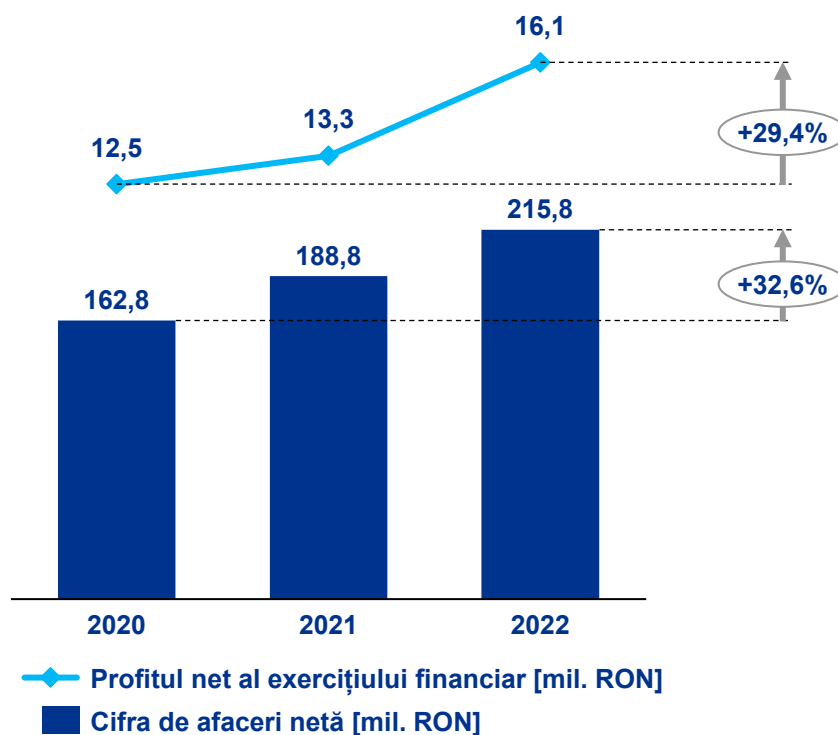
Structura juridică a Grupului, pentru anul 2022, este atașată în Anexa A.1.

În România, activitatea societății se desfășoară în două unități separate. TMRO1 reprezintă sediul social cu funcții administrative și de suport producție, în plus față de producția specifică sectorului Traumatologie, iar TMRO2 este punctul efectiv de lucru unde se regăsește producția specifică sectorului de Flebologie.

Astfel, TMRO1 este înregistrat în Arad, Zona Industrială de Vest, str. III, nr. 1, iar punctul de lucru TMRO2 este situat tot în Arad, Zona Industrială Vest, str. I nr. 4. Compania nu are subunități cu personalitate juridică.

În decursul anului 2022, Textile Medicale a obținut o cifră de afaceri netă de 215.793.658 RON, înregistrând astfel o creștere de aprox. 14% comparativ cu anul 2021 când cifra de afaceri a fost 188.830.884 RON. Anul financiar al companiei începe la 1 ianuarie și se termină la 31 decembrie.

Figura 1: Evoluția cifrei de afaceri și a profitului net



3.1.4 Istoric și prezentare

Principalele repere din istoria companiei locale sunt:

- 2005** Înființarea filialei **TEXTILE MEDICALE (TMRO)** în luna ianuarie, după 3 ani de subcontractare cu firma **LIDIA** și debutul activității de croit, prin instalarea mașinilor industriale specifice și a activității de ambalat
- 2006** Debutul activității de producție pentru tricotat rectiliniu
- 2007** Debutul activității de producție pentru tricotat circular
- 2008** Integrarea operațiilor de termolipire cu ultrasunete și unde de înaltă frecvență
Obținerea certificării ISO 9001 și ISO 13485; implementarea programului informatic de urmărire a producției MOVEX
- 2009** Dezvoltarea departamentului producție flebologie și financiar prin integrarea responsabililor de activitate
Schimbarea locației companiei prin transferarea activităților de producție în zona industrială Arad Vest prin achiziția unei clădiri industriale cu o suprafață de 10.800 mp
Debutul activității de producție a etichetelor pe suport hârtie
- 2010** Integrarea modulului financiar al programului informatic MOVEX
Îmbunătățirea sistemului de depozitare și integrarea activității de logistică în MOVEX
- 2011** Dezvoltarea departamentului mentenanță și logistică prin integrarea responsabililor de activități
Compania a început derularea unui proiect de investiții finanțat din fonduri europene (POSCCE) pentru achiziția de echipamente de producție. Au fost introduse în fabricație noi produse și toate produsele realizate de către Companie în acest an au fost comercializate în exclusivitate către societăți din Grupul Thuasne
- 2012** Dezvoltarea departamentului producție Traumatologie și QHSE prin integrarea responsabililor de activități
- 2013** Implementarea sistemului de urmărire a producției Tricotaje – KmProd
- 2014** Dezvoltarea activității de logistică prin integrarea funcțiilor de achiziție și planificare
- 2015** Deschiderea unui punct de lucru în care s-a transferat sectorul Flebologie
Dezvoltarea departamentului de resurse umane prin integrarea unui responsabil de activitate
- 2016** Organizarea depozitului general în 2 categorii: depozit de materii prime și depozit de produse finite
Digitalizarea activității de mentenanță prin integrarea aplicației GMAO
Dezvoltarea activității de resurse umane prin integrarea unui software de salarizare

- 2017** Digitalizarea fișei de magazie prin integrarea aplicației MOBILOG
- 2018** Dezvoltarea activității de Metoda și Industrializare prin integrarea responsabilului de activitate
- 2019** Dezvoltarea activității de producție prin integrarea de noi procese (centuri Sleeq) și tehnologii (orteze material compozit Sprystep), tratarea tricotelurilor în autoclavă
- 2020** Adaptarea activității la criza din domeniul sănătății COVID-19 prin fabricarea de măști de protecție
- 2020** Dezvoltarea activității filialei prin demararea livrărilor directe către TUS și integrarea automatului de ambalat ciorapi
- 2021** Digitalizarea declarărilor în procesul de producție prin integrarea aplicației IFT;
- 2022** Debut activitate producție ghipaj

3.1.5 Descrierea operațiunilor Companiei

Compania achiziționează materii primite de la THFR, THDE și Townsend USA iar produsele finite sunt vândute către aceleași trei societăți din cadrul Grupului.

THFR, THDE și Townsend USA furnizează peste 60% din materia primă. Întrucât toate produsele sunt trimise în exclusivitate către părțile afiliate, nu se poate vorbi despre o concurență directă pe piața din România.

Produsele finite sunt distribuite mai departe pe piețele din Franța, Germania și în restul țărilor europene prin rețeaua de farmacii și spitale; aceste produse sunt subvenționate prin intermediul asigurărilor de sănătate din statele respective.

În viitor, Compania are în vedere extinderea capacității de producție pentru susținerea creșterii vânzărilor și introducerea în producție a unei noi game de articole.

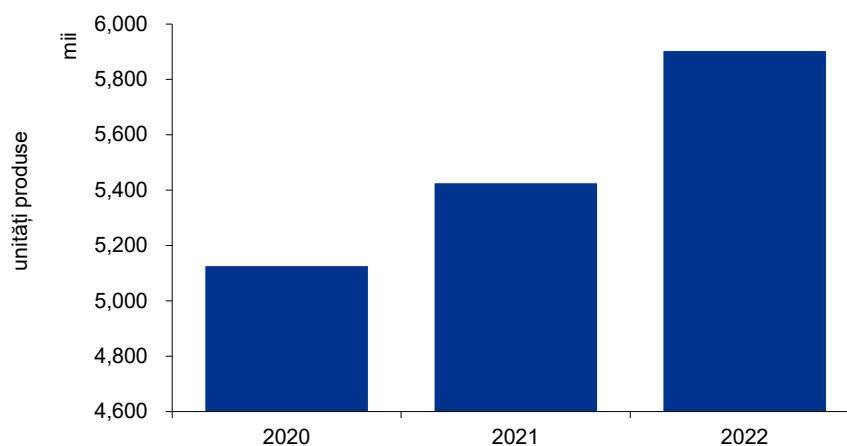
Strategia locală de afaceri

Compania a finalizat două proiecte de implementare de noi produse în vederea creșterii activității:

- Sleeq - centuri produse pentru Thuasne America de Nord;
- Sprystep - un produs compozit premium pentru mărci din SUA;
- Înființarea unui nou atelier de producție pentru fabricarea firelor.

În cursul anului 2022 au fost realizate investiții în utilaje și în echipamente industriale, pentru a crește volumele de producție. Pentru perioada următoare se preconizează creșterea cifrei de afaceri și a volumului producției locale. Gradul de utilizare al echipamentelor deținute de societate până la nivelul anului 2022 a fost, în anumite cazuri, de aproximativ 75%, ceea ce a permis creșterea producției fără investiții majore. Astfel, în cursul anului 2021 am înregistrat o creștere a producției de 5,84%, iar în cursul anului 2022 o creștere de 8,8%. Cu toate acestea, continuăm să realizăm investiții în echipamente și să extindem gama de produse fabricate pe teritoriul României.

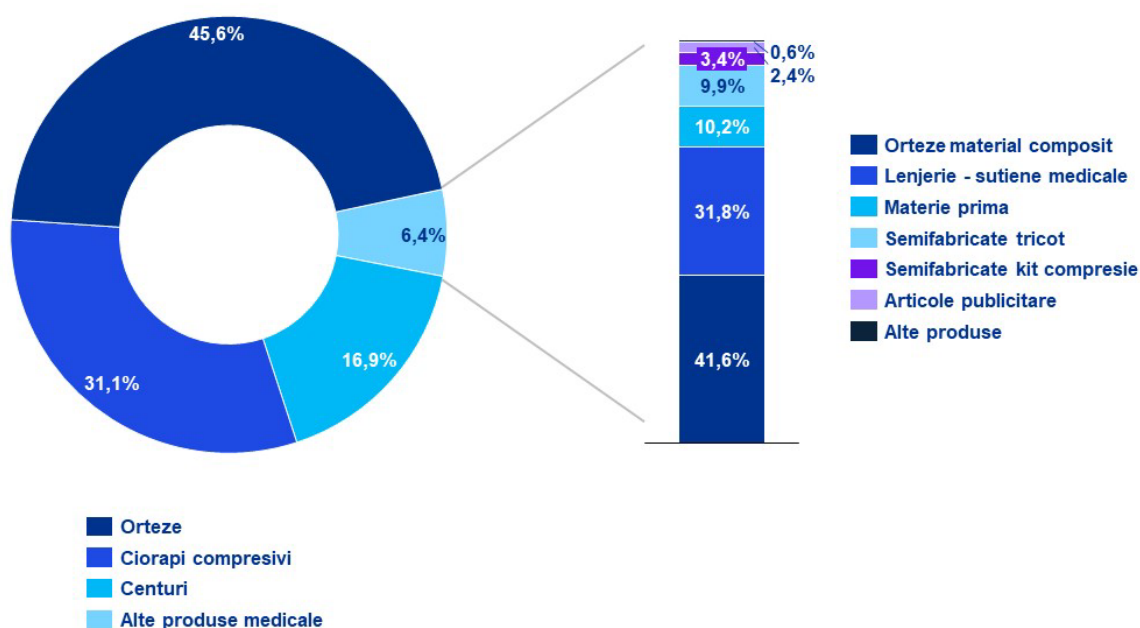
Figura 2: Evoluția producției



3.1.5.1 Produsele noastre

Produsele fabricate în unitățile noastre sunt preponderent reprezentate de orteze, ciorapi compresivi și centuri, acestea reprezentând peste 90% din producția societății Textile Medicale. Cu o pondere mai scăzută în vânzările companiei sunt: ortezele din material compozit, sutienele medicale, semifabricate din tricot, semifabricate pentru kiturile de compresie, la care se adaugă articolele publicitare și materia primă furnizată către entitățile din grup.

Figura 3: Ponderea în vânzări a produselor din portofoliul Textile Medicale



3.1.5.2 Structura de management

Structura noastră de management, politicile și procesele sunt concepute pentru a servi nevoilor afacerii noastre, acționarilor noștri și altor părți interesate și pentru a promova o cultură a responsabilității în cadrul companiei.

Entitatea mamă a Grupului, Thuasne Management, alcătuită în principal din persoane care au calitate de acționari, acordă sprijin tuturor entităților locale, centralizând astfel activitățile de conducere la nivel global. Textile Medicale beneficiază de sprijin în activități grupate în mai multe categorii:

- **Servicii cu caracter permanent în sectorul „administrare generală”** cum ar fi dezvoltare comercială, strategii de piață și de produs;
- **Servicii cu caracter permanent în sectorul „economic și administrativ”**, spre exemplu, asistență comercială și de marketing;
- **Servicii cu caracter permanent în sectorul financiar;**
- **Servicii cu caracter punctual și specific**, acestea fiind oferite la cererea entității locale;
- **Servicii suport în domeniul producției**, mai exact consultanță privind organizarea și/sau tehnica industrială.

La nivel local, în decursul anului 2022, administrarea, coordonarea și gestionarea activității Companiei a fost realizată de către cei trei membrii ai Consiliului de Administrație al Companiei, și anume Thierry Arduin, Francois Karche și Laurent Martinent și de către Directorul General al Companiei. În luna iunie a anului 2022, a avut loc schimbarea Directorului General al filialei din România. Această funcție este ocupată în prezent de către doamna Laura Toader, a cărei predecesor a fost doamna Valentina Botaș. Directorul General (DG) se subordonează Consiliului de Administrație al Companiei, și la rândul său are în subordine toți managerii de departamente. DG este împuternicit să reprezinte compania în toate relațiile cu administrația publică centrală și locală, sau cu orice alte persoane fizice sau juridice din exteriorul organizației cu care se stabilesc raporturi economice, juridice sau de alte forme. Misiunea principală a DG este să definească strategia industrială a companiei în colaborare cu Directorul Filialei Industriale Europa de Est.

Organigrama societății este inclusă în Anexa A.2.

3.1.5.3 Riscurile companiei

Sistemele de management și de control intern al riscurilor sunt stabilite la nivel de Grup și se aplică și filialei locale din România. Acestea sunt concepute pentru a sprijini eficiența și eficacitatea afacerii, corectitudinea informațiilor financiare și nefinanciare și respectarea legilor și reglementărilor. Dat fiind caracterul organizatoric și operațional al companiei, am identificat următoarele riscuri în urma celor cinci tipuri de tranzacții pe care Compania le desfășoară:

Tabel 1: Riscurile companiei

Tip de tranzacție	Riscuri asumate de către TMRO
Achiziția de materii prime de către TMRO de la THFR, THDE și Townsend USA	<ul style="list-style-type: none">• Riscul de aprovizionare• Riscul de schimb valutar• Riscul de transport• Riscul de mediu
Vânzarea incidentală de materii prime de către TMRO către THFR și THDE	<ul style="list-style-type: none">• Riscul de menținere a calității• Riscul de stocuri• Riscul de neîncasare a creanțelor• Riscul de schimb valutar
Vânzarea de produse finite de către TMRO către THFR, THDE și Townsend USA	<ul style="list-style-type: none">• Riscul de aprovizionare• Riscul de calitate• Riscul de stocuri• Riscul aferent capacității de producție• Riscul de eficiență a producției• Riscul de neîncasare a creanțelor• Riscul de schimb valutar• Riscul de transport• Riscul de mediu
Prestarea de servicii de management și suport de către Thuasne Management în beneficiul TMRO	<ul style="list-style-type: none">• Riscul de schimb valutar
Acordarea de împrumuturi de către Thuasne Participations către TMRO	<ul style="list-style-type: none">• Riscul de fluctuație al ratei de dobândă• Riscul de schimb valutar• Riscul de lichiditate

Mai mult decât atât, pentru asigurarea continuității activității companiei în România, Textile Medicale a pregătit încă din anul 2012, un Plan de Continuitate al Activității (PCA), a cărui ultimă revizuire a fost efectuată în cursul anului 2022. Planul descrie acțiunile necesare a fi urmate în cazul apariției anumitor evenimente care pot perturba activitatea și este structurat astfel:

- Plan de rezervă – cuprinzând 3 faze;
- Gestionarea crizei – detaliază acțiunile necesare a fi derulate în primele 6, respectiv 12 ore de la producerea evenimentului, și în continuare pentru primele 7 zile, urmat de planul de comunicare și înregistrare a evenimentului.
- Planul de reluare a activității – detaliază strategia care trebuie urmată pentru asigurarea reînțelegerii activității.

4 Strategia de sustenabilitate

Operațiunile Grupului conectează medicina cu materialele inovative și tehnologia pentru a permite pacienților și consumatorilor acces la produse de calitate. Cu fiecare generație, compania continuă să investească pentru viitor și să se adapteze constant pentru a încorporeze cele mai noi tendințe, inclusiv cele de sustenabilitate.

4.1 Aspecte sociale și de personal

De-a lungul ultimilor 3 ani, în cadrul Textile Medicale am avut un număr relativ constant de angajați, atât datorită sectorului industrial în care activăm, dar și datorită modelului nostru de afaceri în relație cu grupul din care facem parte.

Tabel 2. Evoluția personalului Textile Medicale

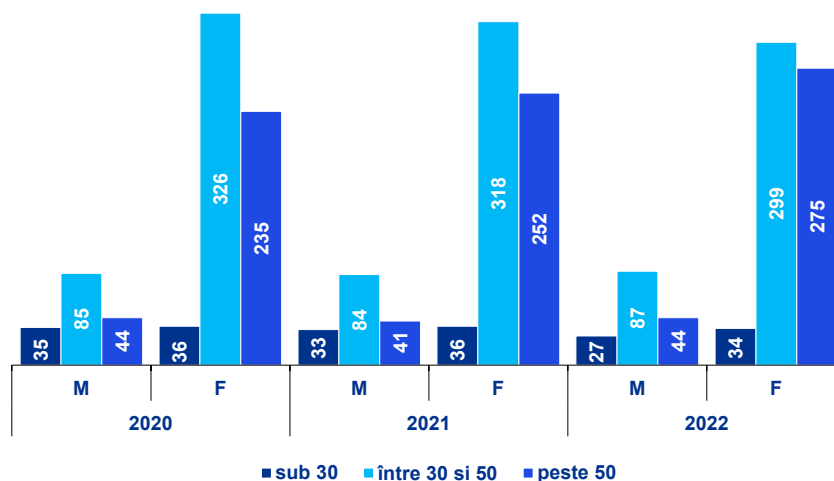
Numărul efectiv de personal	31.12.2020	31.12.2021	31.12.2022
Angajați producție	730	732	732
Administrativ (TESA)	31	31	33
Directori	1	1	1
Total angajați	761	764	766

Obiectivul companiei este de a forma un colectiv caracterizat prin diversitate și talent, care să se exprime liber într-un mediu creativ și stimulant, în scopul creșterii eficienței și implementării noilor proiecte ce utilizează tehnologii inovatoare.

Textile Medicale se angajează să ofere echipelor un mediu de lucru creativ, sigur, care să permită fiecăruia să învețe și să se dezvolte profesional.

Atragerea, dezvoltarea și retenția de personal calificat este unul din factorii cheie ai succesului Textile Medicale, compania considerând diversitatea un factor fundamental pentru stimularea creativității și inovării.

Figura 4: Distribuția personalului pe categorii de vârstă

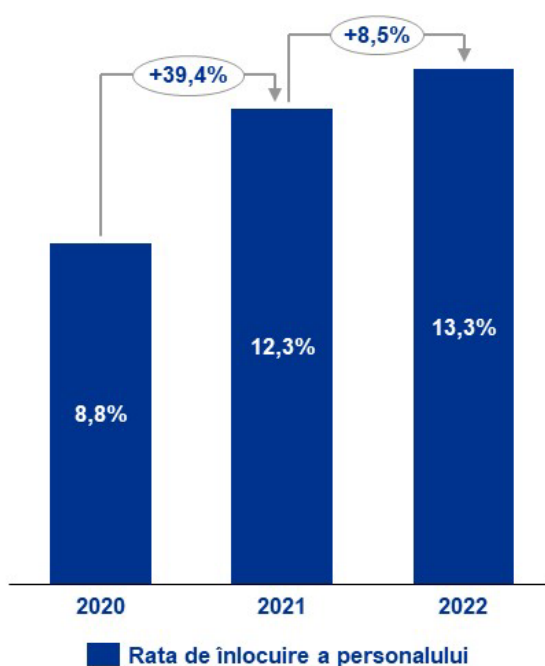


Printre trendurile observate în ultimii ani în ceea ce privește distribuția pe grupe de vârste a forței de muncă din sectorul industrial, respectiv și în cazul companiei noastre, sunt:

- numărul tinerilor care optează să lucreze în industrie este în scădere;
- crește ponderea celor de peste 50 de ani în totalul forței de muncă.

Rata de înlocuire a personalului pe ultimii trei ani este pe un trend ascendent, una din explicații fiind multiplele crize care au afectat cu precădere sectorul industrial precum pandemia COVID-19, războiul din Ucraina și nu în ultimul rând nivelul de inflație ridicat.

Figura 5: Evoluția ratei de înlocuire a personalului



Evaluarea performanței și remunerarea

Textile Medicale asigură un mediu care permite fiecărui angajat să își dezvolte abilitățile, să avanseze în carieră și să-și atingă potențialul la nivel individual, de echipă și în cadrul Companiei. Textile Medicale încurajează un sistem de management agil, care pune accentul pe latura de mentorat a echipei încurajând formarea bunelor relații între manageri și subalterni. Totodată, sistemul de management al performanței este conceput în așa fel încât să realizeze o evaluare justă a impactului și performanței fiecărui angajat.

Filozofia performanței implementată în cadrul companiei se concentrează pe o mai bună înțelegere a impactului activității fiecărei persoane în cadrul strategiei globale. Nu se evaluează doar atingerea obiectivelor măsurabile, ci și modul în care acestea sunt atinse. De asemenea, au fost dezvoltate instrumente de evaluare pentru a oferi echipelor cheia pentru a fi antreprenorii propriei performanțe și dezvoltări cu ținte clare, ambițioase și transparente.

Ecosistemul de management al performanței prevede întâlniri regulate între angajat și manager pe tot parcursul anului, pentru analiza performanței, a angajamentului și a

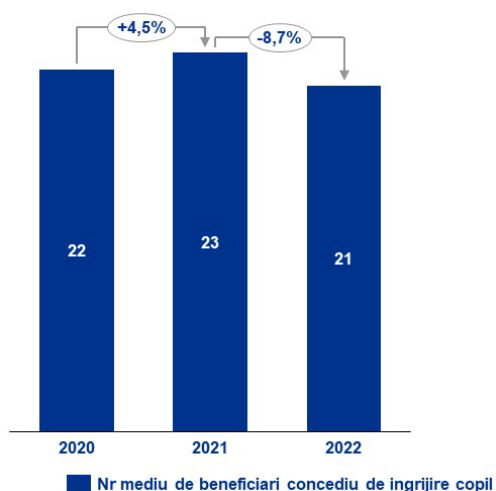
satisfacției muncii. Anual, evaluarea rămâne un moment important pentru fiecare angajat. Pe parcursul acesteia, angajații participă la discuții cu managerii lor pentru a revizui propria performanță din cursul anului și pentru a discuta despre prioritățile lor pentru viitor. În procesul de evaluare intră toți angajații cu o vechime mai mare de 6 luni.

Politica de compensare a companiei vizează încurajarea performanței, recunoașterea abilităților și păstrarea talentelor. Creșterile anuale de salariu depind de individ, de nivelul performanței înregistrate, de abilitățile de care dă dovadă la îndeplinirea atribuțiilor și poziționarea locului de muncă pe piață.

Conform politicii de compensare a companiei, angajaților noștri le sunt acordate următoarele beneficii:

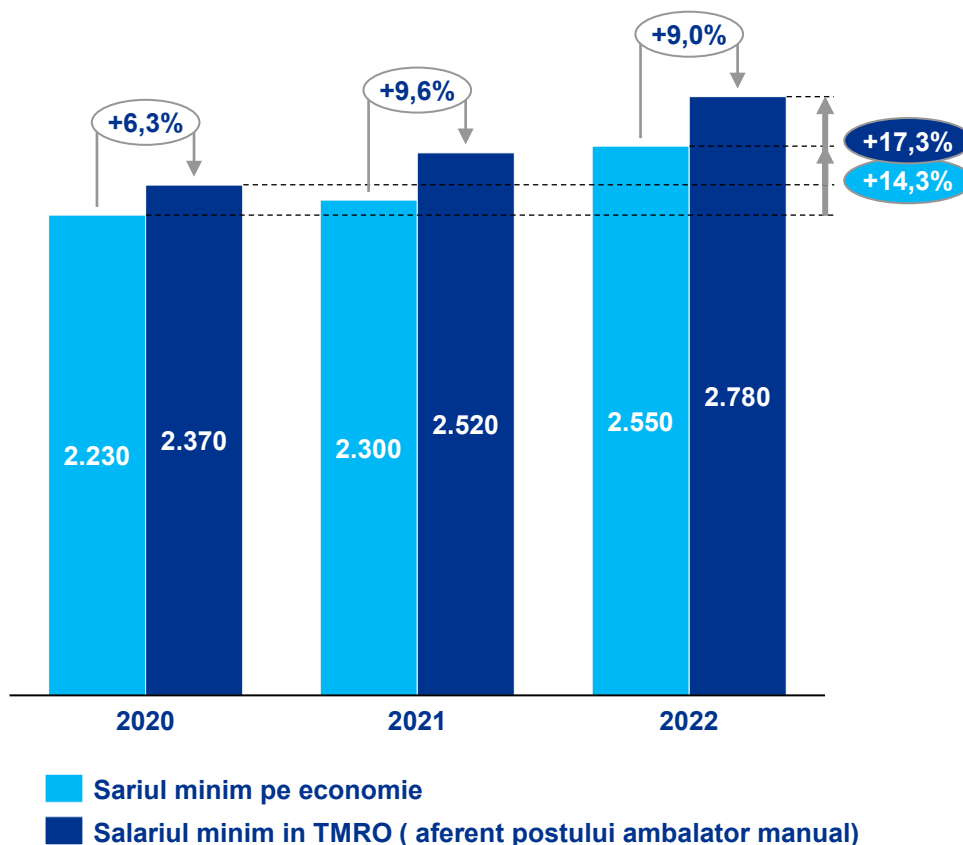
- Bonus de prezență – 180 RON brut lunar (acest bonus se acordă tuturor salariaților dacă în decurs de o lună nu au concedii medicale, concedii fără plată sau absențe nemotivate)
- Bonus de eficiență – 280 RON brut lunar (operatori)/ 300 brut lunar (tehnicieni și șefi de echipă) în funcție de îndeplinirea obiectivelor de producție lunare
- Bonusuri pentru sărbători – Paște și Crăciun – (410 RON brut + 300 RON tichete cadou) pentru fiecare eveniment
- Bonus anual (pentru angajații din birouri) – la nivelul salariului brut din contract; Bonusul anual face obiectul unui act adițional și se aplică după perioada de probă.
- Abonament medical privat - 8 euro/lună/angajat. Abonamentul include și consultații gratuite la Pediatrie pentru copiii minori ai salariatului și se oferă același tip de abonament, indiferent de funcția ocupată în companie
- 24 zile concediu de odihnă/an + 1 zi de concediu suplimentar, în funcție de vechimea în unitate a salariatului (la 3 / 5 / 10 ani vechime)
- Tichete de masă – 30 RON/zi (sau 18 RON /zi în cazul în care în decursul lunii avem Concedii medicale/Concedii fără plată/Absențe nemotivate)
- Prime de pensionare - 2 salarii brute ale salariatului
- Ajutor de naștere - 1 salariu mediu la nivel de societate din luna nașterii copilului.

Figura 6: Evoluția numărului mediu de beneficiari de concediu de îngrijire copil



În ceea ce privește salarizarea în cadrul societății, prezentăm în graficul de mai jos raportul între salariul minim acordat de societate și salariul minim pe economie (conform legislației în vigoare).

Figura 7: Statistică comparativă privind evoluția salariului minim al Textile Medicale față de salariul minim pe economie



Atragerea și dezvoltarea talentelor

Ca urmare a identificării unei dificultăți pregnante și persistente în atragerea de personal calificat, strategia de recrutare adoptată de Textile Medicale se orientează către tineri talentați și interesați de dezvoltarea profesională într-un mediu de lucru modern.

Strategia de personal a companiei are la baza un mediu colaborativ, ideal pentru dezvoltarea echipei ceea ce duce la dezvoltarea unor echipe competente, gata să înfrunte provocările viitorului, indiferent de natura acestora.

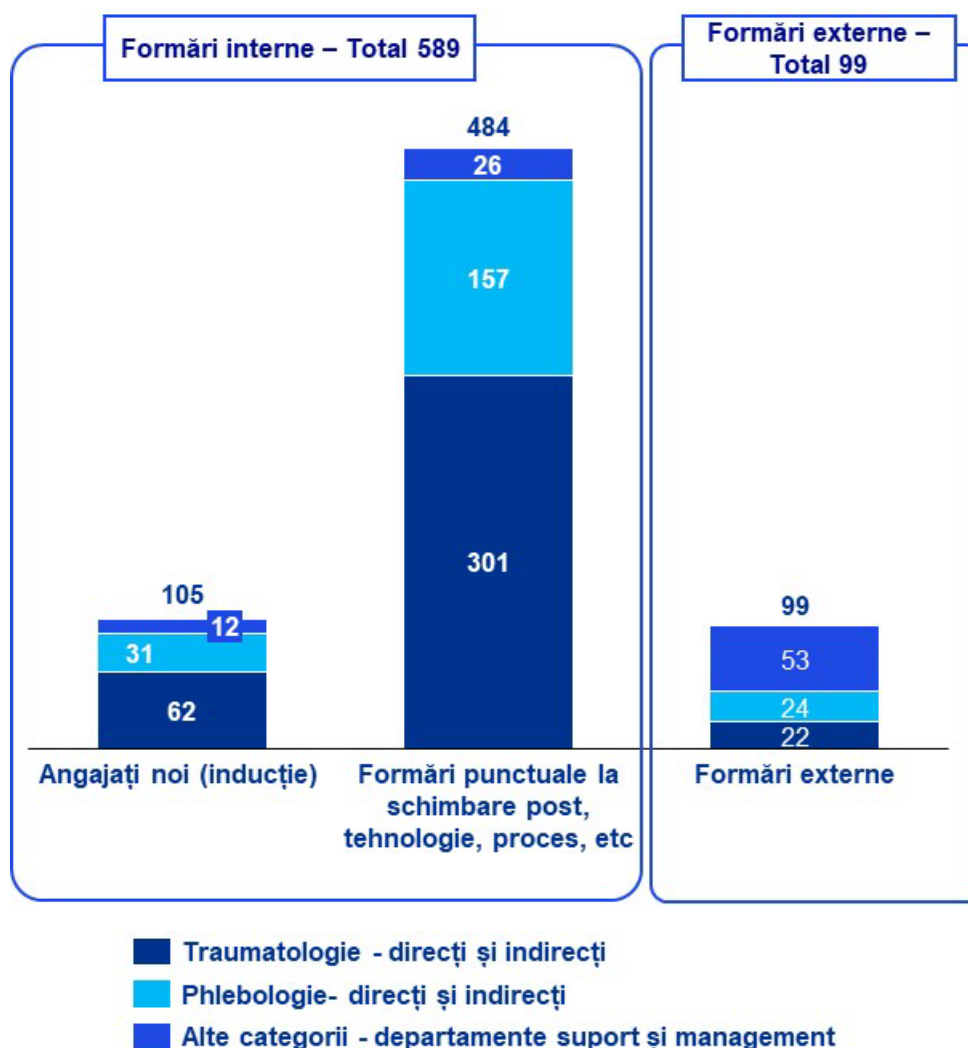
O atenție deosebită este acordată recrutării și susținerii talentelor tinere într-un context de creștere susținută a activității. Compania le oferă posibilitatea de a contribui rapid la proiecte și asigură astfel oportunități reale de învățare și de dezvoltare.

Politica grupului este de a dezvolta continuu noi produse și de a utiliza constant cele mai noi tehnologii apărute în piață. Grupul monitorizează cu atenție tendințele tehnologice și sociale și își adaptează oferta de formare profesională în consecință, astfel încât abilitățile angajaților să rămână în trend cu schimbările pieței.

În cursul anului 2022, un total de 688 angajați au trecut prin diverse tipuri de formări.

Textile Medicale derulează două tipuri de formări interne: unul destinat noilor angajați, iar al doilea tip este formarea punctuală în momentul în care unul dintre angajați face o schimbare de post, tehnologie utilizată, proces etc. La formările interne se adaugă cele realizate cu ajutorul formatorilor externi. Figura de mai jos ilustrează distribuția formărilor parcurse de angajații noștri în cursul anului 2022, împărțiți pe secții/departamente.

Figura 8: Număr total de angajați instruiți în 2022



Colaborarea, care este o parte inerentă a modelului nostru de afaceri, este o sursă importantă de învățare. O cultură a schimbului de cunoștințe este esențială pentru performanța echipelor și compania se concentrează pe atingerea și transferul de expertiză, precum și îmbunătățirea individuală și colectivă a modului de lucru.

Echipele primesc suport personalizat pentru a le ajuta să lucreze eficient împreună. Înainte de începerea proiectelor noi, se asigură instruirea echipelor și acestora li se oferă instrumente care să faciliteze colaborarea. La sfârșitul proiectului se organizează o

ședință de tip „*lessons learned*” pentru a împărtăși cele mai bune practici și pentru a identifica domenii de îmbunătățire.

De asemenea, schimbul de experiență este facilitat prin diverse modalități:

- se organizează de mai multe ori pe an întâlniri cu experți din cadrul Grupului, în timpul cărora aceștia sunt invitați să discute diverse subiecte referitoare la noile tendințe, instrumente și bune practici care să fie adoptate încă din etapa de producție și până la managementul post-lansare;
- se desfășoară ședințe lunare de întrebări și răspunsuri pe rețeaua de socializare internă cu experți de vârf;
- echipele pot iniția forumuri de discuții online pentru schimbul de idei pe toate subiectele.

Protejarea angajaților

La momentul angajării în cadrul companiei, are loc instructajul privind sănătatea și securitatea muncii. La nivelul companiei sunt organizate:

- Serviciul Intern de Prevenire și Protecție (SIPP) care monitorizează procesele de muncă în vederea identificării riscurilor de accidentare și îmbolnăvire profesională, combaterea riscurilor la sursă, propunerea de soluții de prevenire și protecție etc;
- Comitetul de Securitate și Sănătate în Muncă (CSSM) care se întrunește trimestrial și identifică eventuale probleme legate de securitatea muncii și/sau sănătatea în muncă la care sunt expuși angajații și propune soluții pentru prevenirea, eliminarea sau diminuarea efectelor acestor riscuri.

La angajare, inspectorul SSM derulează un instructaj în ceea ce privește securitatea și sănătatea în muncă, riscurile de accidentare și îmbolnăvire profesională specifice activității desfășurate, precum și măsurile de eliminare sau diminuare a acestor riscuri. Angajații noștri sunt implicați periodic în formări de securitate și sănătate în muncă cu scopul de a crește nivelul de siguranță și securitate la locul de muncă. Activitățile desfășurate de companie în acest sens sunt:

- 1 Ședințe lunare privind aspecte punctuale de sănătate și securitate, relevante în cadrul organizației noastre
- 2 Campanii de informare cu privire la riscuri specifice derulate împreună cu medicul de medicina muncii (ergonomia locului de muncă, managementul stresului, hidratare și alimentație sănătoasă, etc.)

Angajații au următoarele drepturi:

- dreptul la informare și instruire privind riscurile existente la locul de muncă, modul de comportament pentru a fi în siguranță și cum trebuie acționat în caz de accident sau situație de urgență
- dreptul de a pune întrebări și de a semnaliza orice fel de practici sau condiții nesigure
- dreptul de a refuza o activitate sau context atunci când angajatul are îndoieli privind orice aspect legat de securitatea în muncă sau sarcina de muncă solicitată.

În cursul anului 2022 nu au fost înregistrate accidente de muncă. Ultimul accident de muncă în cadrul societății noastre a avut loc în anul 2021, și a necesitat 63 de zile de concediu medical.

Respectarea drepturilor fundamentale

În anul 2022 toți angajații societății au fost membri ai planului de pensii de stat cu respectarea legislației privind pensiile private. Compania nu a operat nici un alt plan de pensii sau de beneficii după pensionare și nu a avut alte obligații referitoare la pensii.

În conformitate cu legislația în vigoare, Compania plătește contribuții la bugetul de stat pentru asigurări sociale, fondul de șomaj și fondul de sănătate, calculate la salariile brute. Valoarea acestor contribuții se înregistrează în contul de profit și pierdere în aceeași perioadă în care se înregistrează și cheltuielile cu salariile.

Garantăm acordarea concediilor pentru creșterea și îngrijirea copilului tuturor angajaților noștri, în conformitate cu prevederile legislative în vigoare. În cursul anului 2022, 21 dintre angajații noștri au fost în concedii de creștere a copilului.

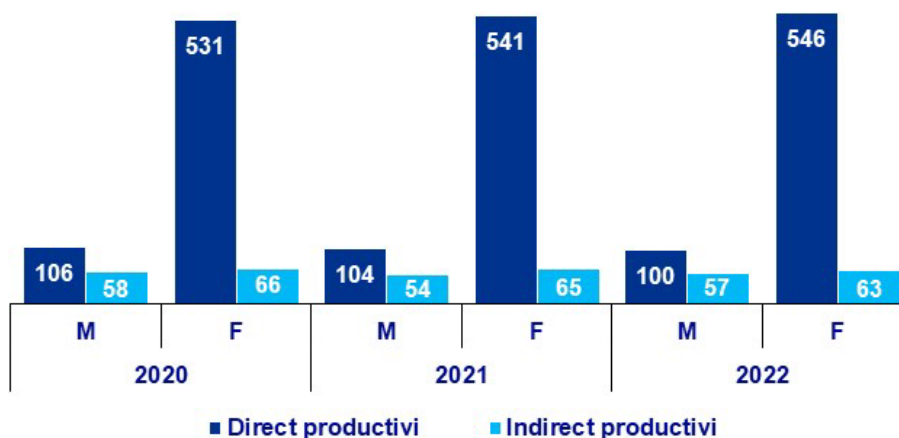
Tabel 3. Evoluția contractelor active și suspendate în ultimii trei ani

Tip contract	2020	2021	2022
Perioadă determinată	3	2	7
Perioadă nedeterminată	733	742	738
Suspendat	25	20	21

Suținerea diversității și egalității de șanse

Compania face eforturi să crească toate formele de diversitate, în timp ce se concentrează în special asupra diversității de gen. Diversitatea în cadrul echipelor este o provocare socială cheie în industria textilă, proporția femeilor fiind mai mare decât cea a bărbaților. Dincolo de acest aspect, compania promovează o abordare incluzivă, care urmărește să atragă și să promoveze diversitatea sub toate formele.

Figura 9: Împărțirea personalului în funcție de nivelul ierarhic, după gen



În ceea ce privește egalitatea de șanse, politica de resurse umane este concepută pentru a asigura accesul egal la oportunități de învățare și dezvoltare, precum și plata corectă pentru abilități și performanțe egale.

Încurajarea libertății de asociere, negociere colectivă și reprezentare

Prin statutul nostru legal avem obligația încheierii unui Contract Colectiv de Muncă care se face prin negociere colectivă cu respectarea dispozițiilor legale stabilite prin Codul muncii și Legea dialogului social nr. 62/ 2011.

Inițiativa negocierii aparține Societății și se realizează prin transmiterea către salariați a anunțului privind intenția de începere a negocierilor colective. Anunțul este publicat în formă scrisă și se trimite angajaților cu cel puțin 15 zile înainte de data începerii negocierilor.

Compania inițiază negocierea colectivă cu cel puțin 45 de zile calendaristice înaintea expirării contractului colectiv de muncă sau a expirării perioadei de aplicabilitate a clauzelor stipulate în actele adiționale la contractele colective de muncă. Ultima negociere a avut loc în cursul anului 2022, contractul fiind înregistrat la ITM în data de 15.02.2022, cu valabilitate până în mai 2024.

Promovarea unui mediu de lucru caracterizat prin respect și siguranță

Textile Medicale este o companie care pune starea de bine a angajaților săi în centrul strategiei de afaceri. Grupul se angajează să promoveze o cultură care încurajează echilibrul între viața personală și cea profesională. De asemenea, o atenție deosebită este acordată sănătății și siguranței angajaților noștri și asigurarea menținerii unui mediu de lucru deschis și respectuos. Nu în ultimul rând, prioritizăm menținerea relațiilor sociale constructive pozitive și măsurăm regulat nivelul de angajament al angajaților noștri, în cadrul evaluărilor anuale de performanță.

Promovăm un mediu de lucru deschis în care fiecare angajat este respectat, ascultat și tratat cu amabilitate din partea tuturor echipelor. La nivelul întregului grup se aplică o politică de toleranță zero tuturor formelor de hărțuire, discriminare sau violență, iar acest lucru este gestionat prin reguli definite în conformitate cu legislația în vigoare la nivel de țară, transparente și comunicate tuturor echipelor, atât prin contractul colectiv de muncă, cât și afișat intern.

În cursul anului 2022 nu au fost înregistrate reclamații sau sesizări din partea angajaților Textile Medicale.

4.2 Optimizarea impactului asupra mediului înconjurător

Textile Medicale și-a luat angajamentul de a proteja mediul înconjurător. Ne dorim să realizăm acest lucru prin îmbunătățirea constantă a proceselor noastre interne și prin găsirea unor răspunsuri creative pentru unele dintre cele mai dificile probleme cu care ne confruntăm, inclusiv eficiența energetică, consumul de apă și prevenirea generării deșeurilor.

4.2.1 Situația actuală – indicatori relevanți

Continuăm să monitorizăm impactul nostru asupra mediului înconjurător prin monitorizarea consumului de energie, de apă dar și prin monitorizarea volumelor de deșeuri generate.

Consumul de energie

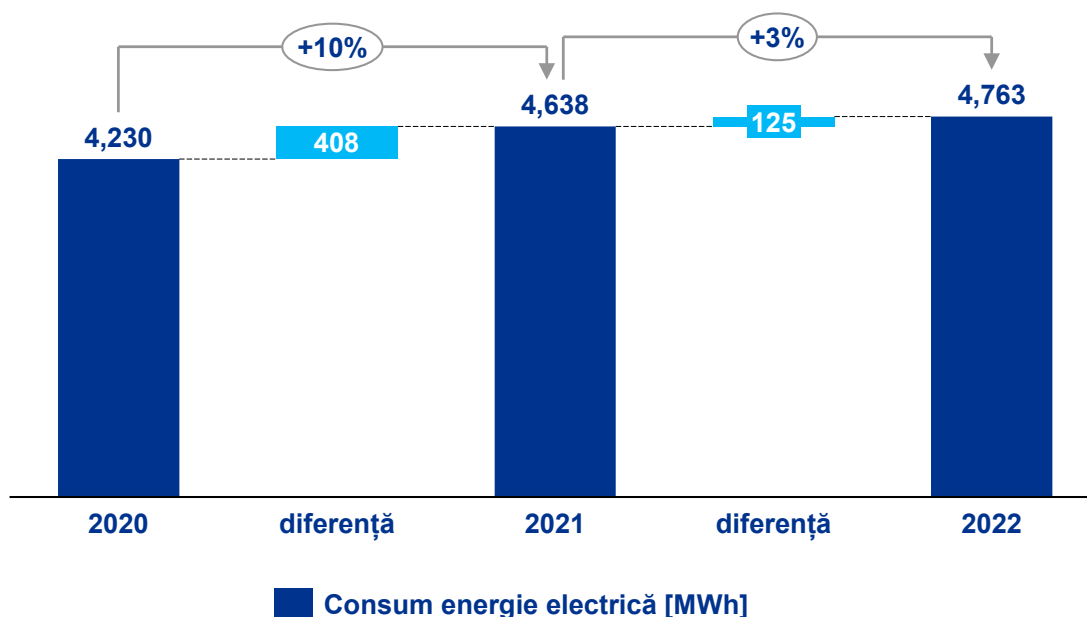
Reducerea consumului de energie electrică este o preocupare continuă a Companiei. Ca atare, în ultimii ani am investit în utilaje și echipamente de producție noi, cu un consum redus de energie electrică. Dintre măsurile aplicate de companie, enumerăm:

- Afișarea instrucțiunilor privind oprirea iluminatului la momentul părăsirii unei incinte, atenționare reluată și în cadrul întâlnirilor lunare, respectiv în cele pe sectoare;
- Instalarea de uși cu închidere automată pentru anumite ateliere de lucru;
- Limitarea încălzirii pe timpul iernii la 20°C și a răcirii pe timpul verii la 27°C, respectând prevederile legale privind intervalul de temperaturi în spațiile industriale (ateliere și birouri);
- Reorganizarea iluminatului și instalarea senzorilor de mișcare în diferite zone utilizate cu o frecvență mai redusă (magazie, culoare de acces, grupuri sanitare, etc.);
- Reducerea pierderilor identificate la instalația de aer comprimat, ca urmare a creșterii frecvenței de realizare a inspecțiilor;
- Implementarea unui sistem automat care, într-o primă fază, să emită o alertă pentru semnalarea defecțiunii unui echipament, iar ulterior aceasta să fie deconectat automat de la rețeaua electrică (în curs de implementare);
- Instalarea de contoare pentru monitorizarea eficienței măsurilor de reducere a consumurilor la marii consumatori: aer condiționat, încălzire centrală, compresoare (în curs de implementare);
- Izolarea conductelor în vederea reducerii pierderilor de căldură;
- Punerea în funcțiune a 7 vane de condensare și 12 rampe de condensare ca urmare a rezultatelor auditului pierderilor de abur din instalațiile de recuperare a condensului din rețeaua de distribuție a aburului;
- Recuperarea energiei de la compresoare prin instalarea unei pompe de recirculare cu recuperare de căldură și introducerea acesteia în circuitul de încălzire de primăvară și toamnă (în curs de implementare);
- Reglarea presiunii de funcționare a compresoarelor.

Pentru anul 2023 investigăm fezabilitatea instalării de panouri fotovoltaice.

Consumul de energie al companiei este asociat cu procesele de producție și cu activitățile administrative desfășurate. Astfel, pe parcursul anului 2022, energia electrică consumată la punctul de lucru și în cadrul clădirii administrative a fost de aprox. 4,763 MWh, cu 2,7% mai mare față de anul precedent și cu 12,6% mai mare decât cea din 2020.

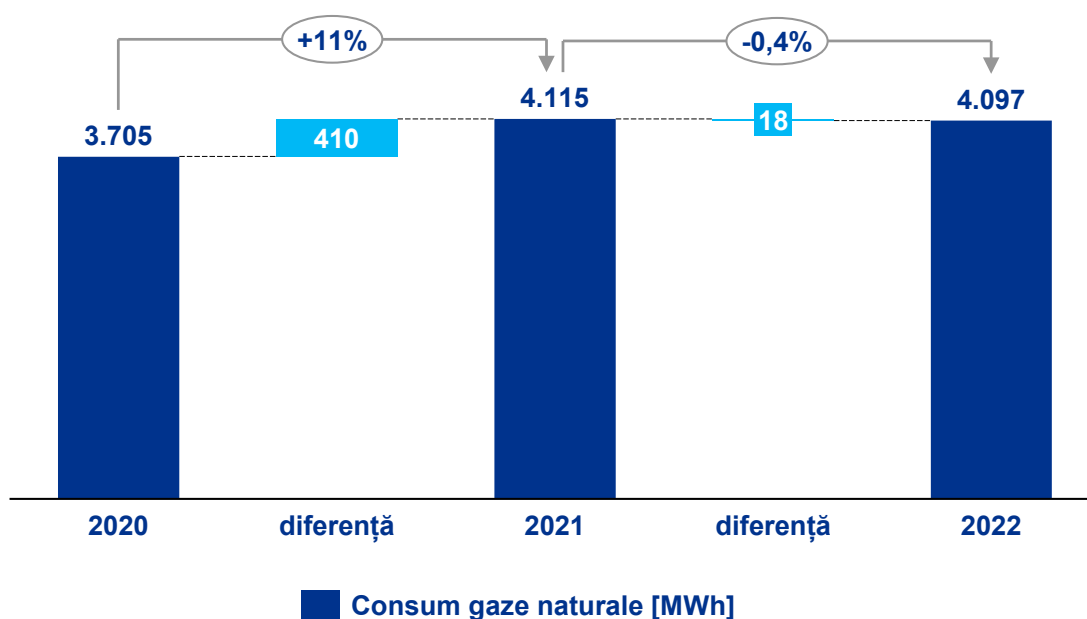
Figura 10: Evoluția consumului de energie electrică



Cu toate că am înregistrat creșteri ale consumurilor de energie electrică considerând faptul că producția a crescut cu 8.8% în 2022 față de 2021, se pot observa efectele măsurilor adoptate și investițiilor ce au fost realizate până la finalul anului de raportare, creșterea reală a consumului fiind de doar 3%.

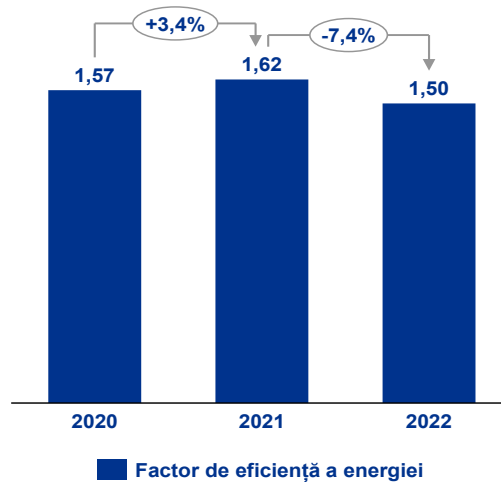
Pentru producerea aburului tehnologic, Compania operează centrale termice pe gaz. Consumul de gaze înregistrat în cursul anului 2022 a fost mai mic cu 0,4% față de cel din 2021, însă a crescut cu 10,6% comparativ cu consumul anului 2020.

Figura 11: Evoluția consumului de gaze naturale



Din punct de vedere al factorului de eficiență al energiei utilizate (raportul între cantitatea de energie utilizată și numărul de unități produse), putem observa o creștere a eficienței în cursul anului 2021, urmată de o scădere de aprox. 7% cauzată de introducerea unei activități noi care presupune un consum mai mare de energie. Se estimează că în perioada următoare se va înregistra o creștere a consumului de energie electrică.

Figura 12: Evoluția factorului de eficiență al energiei



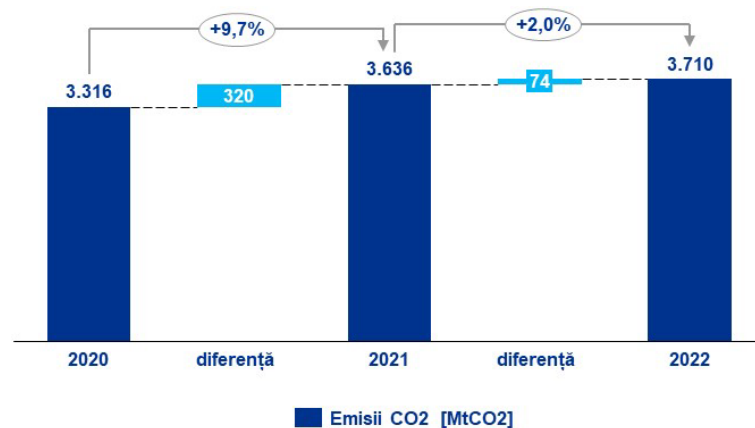
Emisii de gaze cu efect de seră

Pentru calculul emisiilor de gaze cu efect de seră asociate proceselor desfășurate, au fost considerate următoarele surse de emisii:

- Consumul de energie electrică și gaze naturale;
- Consumul de combustibili fosili înregistrat atât în cadrul facilității de producție, cât și cel provenit din transportul angajaților și alte servicii externe.

Astfel, emisiile de gaze cu efect de seră provenite din activitatea societății au fost pe un trend ascendent în ultimii 3 ani, înregistrând o creștere de aproximativ 10% în 2021 față de 2020, și 2% în 2022 față de 2021, așa cum se poate observa în graficul următor:

Figura 13: Evoluția emisiilor de gaze cu efect de seră



Parte din proiectele de investiții realizate în cursul anului 2022 au vizat cele două centrale existente pe amplasamentele companiei și au fost realizate cu scopul de a reduce emisiile de gaze cu efect de seră. Acestea au constat în:

- TMRO1: monitorizarea temperaturii din secții, magazii și birouri pentru a limita orele de funcționare și implicit emisiile de CO₂;
- TMRO2: izolarea traseelor de abur/ condens pentru eliminarea pierderilor calorice, și implicit a emisiilor de CO₂.

Managementul resurselor de apă

Pentru unitățile de producție alimentarea cu apă se face din sistemul centralizat de alimentare al Zonei Industriale Vest, ce aparține de sistemul centralizat al municipiului Arad, administrat de Compania de Apă Arad. Aprovizionarea cu apă potabilă a personalului angajat se face cu apă îmbuteliată la dozator.

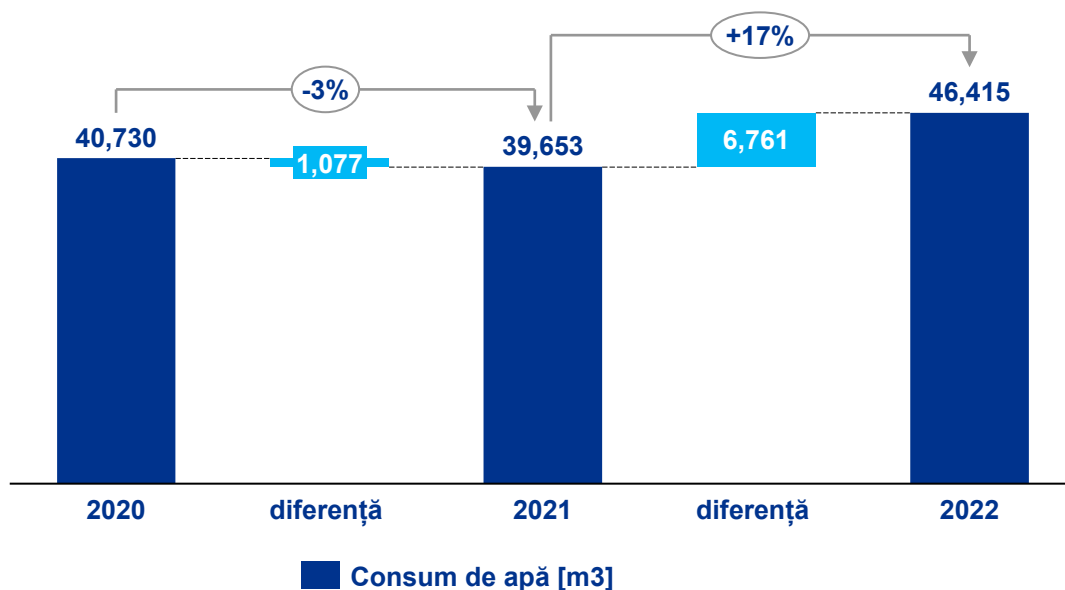
În cadrul amplasamentelor, apa este utilizată în următoarele scopuri:

- Scop igienico-sanitar;
- Scop tehnologic, pentru alimentarea cu apă a utilajelor și a instalațiilor din dotare;
- Pentru asigurarea rezervei de apă pentru stingerea incendiilor.

Pe parcursul anului 2022, a fost înregistrat un consum de apă de 46.414,91 mc, cu aprox. 17,1% mai mare decât cu cel înregistrat în 2021 și cu aprox. 14% mai mare comparativ cu anul 2020.

Conform rezultatului analizelor interne, creșterea consumului de apă este cauzată în principal de creșterea capacităților de producție care a presupus utilizarea unor volume mai mari de apă pentru alimentarea instalației de producere a aburului tehnologic și a instalațiilor de vopsire.

Figura 14: Evoluția consumului de apă



Evacuarea apelor uzate menajere se realizează în rețeaua de canalizare municipală existentă. În ceea ce privește apele uzate tehnologice, acestea sunt colectate într-un bazin de retenție, urmând a fi dirijate către instalația de epurare a societății, prevăzută cu treaptă de tratare fizico-chimică. După procesul de tratare, apa rezultată este evacuată în rețeaua de canalizare municipală cu respectarea limitelor maxime admise stabilite prin NTPA002/2002, iar nămolul rezultat în urma procesului de tratare este colectat de firme specializate, autorizate pentru colectarea și tratarea unor astfel de deșeuri.

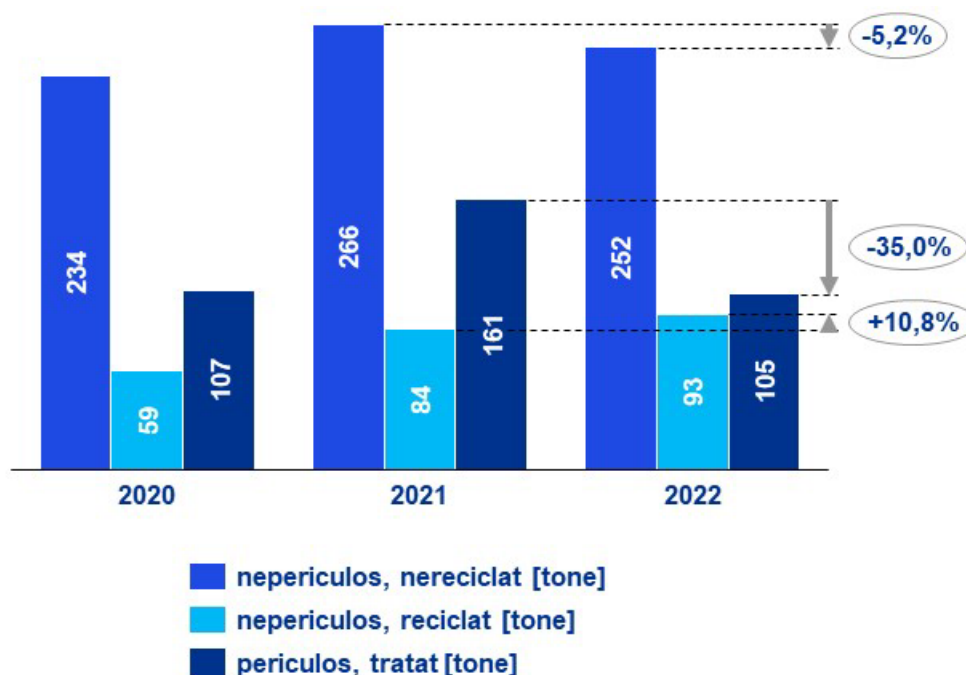
Managementul deșeurilor

Managementul deșeurilor generate din activitatea noastră se realizează conform Programului de prevenire și reducere a cantităților de deșeuri generate, și cu respectarea prevederilor legale aplicabile privind regimul deșeurilor. Depozitarea deșeurilor se realizează în spații special amenajate, delimitate corespunzător, iar recipientele pentru colectare sunt inscripționate cu tipul și codul deșeurii. Deșeurile colectate sunt predate unor societăți autorizate din punct de vedere al protecției mediului cu care societatea a încheiat contracte, pentru a fi tratate în vederea valorificării sau eliminării.

Compania a identificat următoarele categorii de deșeuri rezultate din activitatea desfășurată:

- Deșeuri nepericuloase, nereciclabile: deșeurile menajere;
- Deșeuri nepericuloase, reciclabile: deșeuri de ambalaje (hârtie/carton, plastic, lemn);
- Deșeuri periculoase: nămol rezultat din procesul de epurare a apelor uzate tehnologice, deșeuri de ambalaje contaminate, materiale cu conținut de substanțe chimice periculoase, vopseluri și tonere.

Figura 15: Evoluția cantităților de deșeuri generate



Scăderea cu 35% a cantității de deșeuri periculoase tratate, înregistrată în cursul anului 2022, se datorează proiectelor de investiții realizate la instalația de epurare a apelor uzate care au condus la scăderea cantității de nămol produs de aceasta și, implicit, la scăderea costurilor cu tratarea acestui deșeu.

De asemenea, Textile Medicale își asumă răspunderea și pentru ambalajele introduse pe piața națională. În acest sens, compania are încheiate contracte cu organizații specializate, care au ca obiect îndeplinirea obiectivelor de valorificare a deșeurilor de ambalaje, conform principiului răspunderii extinse a producătorului.

Managementul mediului

Considerăm gestionarea aspectelor de mediu ca fiind un element critic în lupta împotriva schimbărilor climatice și a poluării mediului înconjurător. În acest sens, la nivel de Grup există mai multe proceduri ce stabilesc standardele care trebuie implementate și respectate pentru a asigura minimizarea impactului operațiunilor desfășurate asupra mediului înconjurător. De asemenea, activitățile desfășurate la cele două puncte de lucru se desfășoară în baza autorizațiilor de mediu emise de autoritățile din domeniul protecției mediului, și cu respectarea legislației aplicabile pentru sectorul industrial în care activăm.

În anul 2022, nu au fost înregistrate incidente de mediu. În decursul anului s-a desfășurat o singură inspecție realizată de comisarii Gărzii Naționale de Mediu – Comisariatul Județean Arad, în urma căreia nu au fost stabilite măsuri corective și nu au fost aplicate sancțiuni.

Atât prin activitățile pe care le desfășurăm zi de zi cât și în procesul decizional (cum sunt de exemplu alegerile în materie de mobilitate sau utilizarea echipamentelor), angajații au un impact semnificativ asupra amprentei de mediu a Societății.

În acest sens, Thuasne, atât la nivel local cât și la nivelul Grupului, este interesat să atragă atenția angajaților asupra aspectelor legate de mediu prin organizarea de campanii de informare privind practicile ecologice, respectiv în materie de utilizare sustenabilă a resurselor. La nivel local se are în vedere demararea unor astfel de activități începând cu anul 2023.

4.3 Guvernanța corporativă

În linie cu strategia privind guvernanța corporativă a Grupului, conducerea Textile Medicale a definit responsabilitățile angajaților, precum și procedurile care reglementează tranzacțiile și procesele interne. Procedurile și responsabilitățile au fost comunicate angajaților, iar resursele necesare au fost alocate pentru implementarea unui control intern care să identifice riscurile, să prevină și să corecteze erorile.

Compania a adoptat o politică de toleranță zero față de toate tipurile de corupție și se angajează să respecte legile anticorupție relevante în toate circumstanțele. În cursul anului 2022 nu au fost înregistrate incidente de dare de mită, corupție sau spălare a banilor.

Pentru acest raport nu a fost realizată o analiză de materialitate însă, conform literaturii de specialitate, temele materiale cele mai relevante pentru industria producătorilor de echipamente și bunuri (consumabile) medicale sunt:

- 1 Accesul – din punct de vedere al disponibilității produselor și accesibilitatea – din punct de vedere al prețului acestora
- 2 Calitatea și siguranța produsului
- 3 Practicile de vânzare și etichetarea produselor
- 4 Proiectarea produsului și managementul ciclului de viață
- 5 Managementul lanțului de aprovizionare
- 6 Etica în afaceri.

Dintre acestea, având în vedere natura afacerii din România și legătura pe care compania o are cu grupul din care face parte, temele materiale pe care își concentrează eforturile locale, vizează calitatea produselor realizate în unitățile de producție, gestionarea lanțului de aprovizionare și o etică de afaceri bună.

4.3.1 Politicile adoptate de companie

Mesaj Conducere Grup

În calitate de jucător în domeniul sănătății în serviciul pacienților, Thuasne a optat pentru o creștere durabilă, bazată pe obiective măsurabile și realizabile, care să permită realizarea de progrese concrete. Această asigurare este trambulina noastră spre viitor.

Înscrisă în ADN-ul lui Thuasne încă de la origini, ESG este acum o parte integrantă a strategiei pe termen lung și este structurată în jurul a trei provocări majore:

- **ETICA:** un exemplu în acțiunile sale. Thuasne plasează sănătatea și etica în afaceri în centrul activității sale
- **PLANETA:** reduce impactul asupra mediului. De la producția până la comercializarea soluțiilor sale, Thuasne desfășoară acțiuni pentru reducerea emisiilor de CO2 și conservarea resurselor.
- **OAMENI:** acționează pentru o societate egalitară și responsabilă. În calitate de jucător industrial istoric, Thuasne favorizează angajamentul social și contribuie la dinamizarea zonelor în care își desfășoară activitatea.

Thuasne angajează toate departamentele și structurile Grupului să integreze și să extindă aceste domenii pentru a asigura sustenabilitatea Grupului Thuasne și pentru a-i menține consistența.

O dinamică care dă sens angajaților, dezvoltă inovația, coeziunea și motivația.

Thuasne implică, de asemenea, toate părțile interesate externe – furnizori, parteneri, pacienți și profesioniști din domeniul sănătății – pentru a-și consolida contribuția în cele 100 de țări în care își desfășoară activitatea.

Politica de calitate

Politica de calitate a companiei este definită la nivelul grupului Thuasne, iar aceasta se integrează și se adoptă în obiectivele de activitate ale fiecărei subsidiare a grupului pentru asigurarea perenității și a coerenței. Politica vizează:

- Satisfacerea clienților, pacienților și medicilor, având o preocupare permanentă pentru îmbunătățirea calității serviciilor și soluțiilor noastre, asigurând respectarea standardelor și reglementarilor în vigoare;
- Asigurarea transformării digitale a grupului oferind soluții agile, multifuncționale și operaționale;
- Inovarea tehnologică (dezvoltarea ofertei de produse și procese), managerială (inteligentă colectivă, managementul competențelor) și în relația cu clienții noștri (întâmpinarea clienților, informații, logistică, etc.);
- Internaționalizarea ca și concept de dezvoltare a afacerii pentru a atenua fluctuațiile activităților locale, pentru a accesa piețele în creștere și pentru a ne îmbogăți acumulând noi expertize profesionale/tehnice;
- Îmbunătățirea performanței prin optimizarea continuă a productivității și prin gestionarea costurilor astfel încât să rămânem competitivi și să asigurăm finanțarea proiectelor viitoare;
- Asigurarea siguranței tuturor colaboratorilor grupului, respectând reglementările de siguranță și optimizând constant condițiile de lucru;
- Reducerea impactului activității noastre asupra mediului prin abordări atractive, concrete și durabile din punct de vedere financiar, pentru a crea un mediu dominat de responsabilitate civică în cadrul companiei.

La nivelul grupului există, de asemenea, o Procedură privind reclamațiile, în care este descris modul de gestionare al acestora. Principalele etape în gestionarea riscurilor constau în:

- Primirea și înregistrarea informațiilor;
- Evaluarea și analiza reclamațiilor;
- Implementarea planurilor de acțiuni corective și preventive, dacă este necesar;
- Închiderea cererii.

Reclamațiile pot fi depuse de către pacienți, farmaciști, medici, ortopezi, distribuitori, reprezentanți de vânzări și filiale, atât în Franța, cât și în celelalte țări în care este prezent grupul. Reclamațiile pot fi trimise pe adresa de email service.conseil@thuasne.fr pentru Serviciul de Consultanță sau la quality@thuasne.fr pentru departamentul calitate. În cazul reclamațiilor emise de autorități sau care îndeplinesc definiția de materiovigilență¹, acestea se transmit la adresa vigilance.thuasne@thuasne.fr și, de asemenea, la departamentul de calitate pentru înregistrare.

¹ Materiovigilența se exercită asupra dispozitivelor medicale (și numai dispozitivelor medicale) introduse pe piață, inclusiv asupra celor supuse investigațiilor clinice. Scopul materiovigilenței este de a preveni și împiedica incidente grave și riscuri de apariție a incidentelor care implică dispozitive medicale, prin luarea măsurilor preventive și/sau corective corespunzătoare.

4.3.2 Situația actuală – indicatori relevanți

Auditarea furnizorilor

Atât furnizorii de materie primă, cât și cei de produse și servicii, trec printr-un proces de evaluare anuală. În anul 2022, Compania a auditat 12 furnizori, dintre care 9 furnizori de servicii de mentenanță, servicii de curățenie și întreținere clădiri, 1 furnizor de servicii de medicină a muncii și serviciu medical de prevenție și profilaxie, 1 furnizor servicii de transport al angajaților, 1 furnizor de servicii de pază și securitate și 1 furnizor de utilaje, piese de schimb, consumabile și software.

Furnizorii sunt evaluați pe baza unui chestionar ce conține criteriile comerciale, tehnice și de calitate inclusiv mediu, energie și SSM. Aceștia primesc un punctaj pentru fiecare criteriu evaluat, maximul de puncte acumulate fiind 30. În urma auditurilor derulate, nu s-au identificat disfuncționalități majore care să necesite activități imediate sau care să ducă la încetarea colaborării; cei 12 furnizori au înregistrat punctaje de peste 27 de puncte.

Programul de audit al companiei

Pe parcursul anului 2022 au fost derulate o serie de audituri în cadrul celor 2 unități de producție, acoperind mai multe subiecte precum:

- Audit SSM;
- Audit financiar;
- Audit intern derulat în scopul pregătirii pentru Auditurile ISO;
- Audit de sistem din partea Grupului, în vederea pregătirii auditurilor de supraveghere sau de recertificare ISO;
- Audit ISO 9001 și ISO 13485.

În urma auditurilor realizate în decursul anului 2022 nu au fost identificate neconformități majore sau aspecte care să afecteze procesele de producție sau calitatea produselor finite, iar măsurile stabilite pentru îmbunătățirea proceselor existente au fost implementate integral în urma acestor audituri.

4.4 Taxonomia UE

Regulamentul (UE) 2020/852 al Parlamentului European și al Consiliului din 18 iunie 2020 privind instituirea unui cadru care să faciliteze investițiile durabile și de modificare a Regulamentului UE 2019/2088, a fost transpus în legislația națională prin Ordinul Ministerului de Finanțe nr. 1239 din 21 octombrie 2021, și stabilește sistemul de clasificare al activităților economice care pot fi considerate sustenabile din punct de vedere al mediului, cu scopul de a direcționa fluxurile de capital către o economie sustenabilă.

Pentru a fi considerate sustenabile, activitățile economice trebuie să îndeplinească următoarele criterii: să aibă o contribuție semnificativă la cel puțin unul din cele șase obiective de mediu enumerate în articolul 9 din Regulamentul privind Taxonomia UE, să nu aducă prejudicii semnificative celorlalte obiective de mediu, și să îndeplinească garanțiile minime sociale menționate în articolul 18 din Regulament.

Determinarea eligibilității și a nivelului de aliniere al activităților economice se realizează pe baza criteriilor tehnice de examinare stabilite prin Regulamentul Delegat (UE) nr. 2021/2139², pentru activitățile economice care au o contribuție semnificativă la obiectivele de mediu *atenuarea schimbărilor climatice și adaptarea la schimbările climatice*.

Raportarea datelor de către întreprinderile nefinanciare se realizează conform prevederilor articolului 8 din Regulamentul 2020/852, și conform articolului 10 din Regulamentul Delegat (UE) 2021/2178³, și trebuie să conțină următoarele informații:

- Proportia din cifra de afaceri obținută din produse sau servicii asociate cu activități economice care se califică drept durabile din punct de vedere al mediului;
- Proportia din cheltuielile de capital (CapEx) și proporția din cheltuielile operaționale (OpEx) legate de active sau procese asociate cu activități economice care se califică drept durabile din punct de vedere al mediului;

Secțiunile următoare prezintă analiza efectuată pentru raportarea datelor conform articolului 8 din Regulamentul (UE) 2020/852, pentru exercițiul financiar 2022.

Identificarea activităților eligibile

Activitatea principală desfășurată de Textile Medicale la cele două puncte de lucru din Arad este încadrată pe codul CAEN 3250 și constă în fabricarea de dispozitive, aparate și instrumente medicale și stomatologice și magazine. De asemenea, la cele două puncte de lucru sunt desfășurate mai multe activități secundare care constau în fabricarea de articole confecționate din textile cu excepția confecțiilor de îmbrăcăminte, de metraje prin tricotaje sau croșetare.

Pentru stabilirea eligibilității activităților desfășurate de Textile Medicale, acestea au fost analizate și comparate atât din punct de vedere al codului CAEN cât și din punct de vedere al descrierii activității, cu activitățile enumerate în Anexele 1 și 2 ale Regulamentului Delegat (UE) 2021/2139. În urma analizelor efectuate s-a stabilit că activitatea principală și activitățile secundare enumerate anterior nu sunt eligibile cu Taxonomia UE.

Astfel, pentru identificarea tuturor activităților economice eligibile pentru fiecare din cei trei indicatori cheie de performanță (Cifra de afaceri, CapEx și OpEx), a fost realizată o analiză detaliată a situațiilor financiare întocmite pentru exercițiul financiar 2022, care s-a bazat pe prevederile Regulamentului Delegat (UE) 2021/2178. Rezultatul analizei este redat în subcapitolele următoare:

Cifra de afaceri

În anul 2022 Textile Medicale a avut o cifră de afaceri de 215,793,658.00 RON, compusă preponderent din vânzarea produselor finite. În urma analizei detaliate a înregistrărilor

² de completare a Regulamentului (UE) 2020/852 al Parlamentului European și al Consiliului prin stabilirea criteriilor tehnice de examinare pentru a determina condițiile în care o activitate economică se califică drept activitate care contribuie în mod substanțial la atenuarea schimbărilor climatice sau la adaptarea la schimbările climatice și pentru a stabili dacă activitatea economică respectivă aduce prejudicii semnificative vreunui dintre celelalte obiective de mediu.

³ de completare a Regulamentului (UE) 2020/852 al Parlamentului European și al Consiliului prin precizarea conținutului și a modului de prezentare a informațiilor care trebuie furnizate de întreprinderile care fac obiectul articolului 19a sau 29a din Directiva 2013/34/UE în ceea ce privește activitățile economice durabile din punctul de vedere al mediului și prin precizarea metodologiei pentru respectarea acestei obligații de furnizare de informații.

contabile care intră în componența cifrei de afaceri, nu au fost identificate alte activități care să îndeplinească criteriile de eligibilitate cu Taxonomia UE.

Cheltuieli de capital (CapEx)

CapEx include achiziții de mijloace fixe tangibile și intangibile în cursul anului financiar, înainte de amortizare, depreciere sau reevaluare.

Investițiile realizate de Textile Medicale în anul 2022 au avut o valoare totală de 5,837,053 RON, și au constat în achiziții de echipamente și utilaje (78%), avansuri (16%), mobilier (4%) și alte cheltuieli (2%). În urma analizelor de eligibilitate efectuate s-a constatat că investițiile Textile Medicale nu sunt eligibile cu Taxonomia UE.

Cheltuieli operaționale (OpEx)

Legislația ia în considerare și cheltuielile operaționale (OpEx) direct atribuite CapEx necesare pentru ca tranziția către operațiuni mai durabile să fie eligibilă în conformitate cu Taxonomia UE. Această definiție este mai restrânsă decât definiția contabilă a cheltuielilor operaționale.

Taxonomia UE definește OpEx ca fiind costuri directe necapitalizate care se referă la cercetare și dezvoltare, măsuri de renovare a clădirilor, închiriere pe termen scurt, întreținere și reparații și orice alte cheltuieli directe legate de imobilizările corporale.

Conform articolului 1.1.3.2 din Regulamentul Delegat (UE) 2178/2021, dacă cheltuielile operaționale sunt considerate ne semnificative pentru modelul de afaceri al întreprinderilor nefinanciare, acestea vor fi raportate ca fiind egale cu 0, și vor fi exceptate de la calculul numărătorului OpEx.

În anul 2022, cheltuielile operaționale înregistrate de Textile Medicale au avut o valoare totală de 198,723,728 RON din care 1,592,944 RON care reprezintă un procent de 0.8% din totalul acestor cheltuieli, au fost determinate ca fiind eligibile cu Taxonomia UE. Din valoarea totală a cheltuielilor operaționale alocate activităților economice eligibile cu Taxonomia UE, 23,753 RON (0.01%) au reprezentat cheltuieli de întreținere a autovehiculelor și au fost încadrate în activitatea 6.5, iar 1,569,191 RON (0.79%) au reprezentat cheltuieli de administrare și de întreținere a clădirilor, și au fost încadrate în activitatea 7.7.

Cheltuielile operaționale eligibile cu Taxonomia UE reprezintă o pondere nesemnificativă din totalul cheltuielilor de exploatare, și nu se încadrează în obiectul de activitate al societății. Prin urmare, în baza articolului menționat din Regulamentul Delegat (UE) 2178/2021, se va aplica exceptarea de la calculul numărătorului OpEx, și va fi prezentat ca fiind egal cu 0.

Rezultatul analizei

Determinarea activităților economice eligibile și stabilirea nivelului de aliniere au fost realizate conform prevederilor articolului 8 din Regulamentului (UE) 2020/852, și pe baza criteriilor tehnice de examinare stabilite prin Regulamentul Delegat (UE) nr. 2021/2139, iar calculul indicatorilor cheie de performanță a fost realizat cu respectarea prevederilor Regulamentului Delegat (UE) 2021/2178.

Rezultatul analizei privind eligibilitatea și alinierea activităților economice desfășurate de Textile Medicale în exercițiul financiar 2022 sunt sumarizate în tabelul următor:

Indicatori cheie de performanță	U.M.	Ponderea activităților economice eligibile	Ponderea activităților economice alinate	Ponderea activităților economice neeligibile
Cifra de afaceri	RON	0,00	0,00	215,793,658
	%	0,00%	0,00%	100%
Cheltuieli de capital (CapEx)	RON	0,00	0,00	5,837,053
	%	0,00%	0,00%	100%
Cheltuieli operaționale (OpEx)	RON	0,00	0,00	198,723,728
	%	0,00%	0,00%	100%

Raportarea datelor pe formatul stabilit în Anexa II la Regulamentul Delegat (UE) 2021/2178 a fost inclusă în anexele A5 – A7 la prezentul raport.

5 Responsabilitate socială corporativă

5.1 Donații și sponsorizări

Suntem o companie care activează în domeniul producției de dispozitive medicale, contribuind astfel la îmbunătățirea calității vieții oamenilor care au nevoie de astfel de dispozitive. Dar suportul nostru pentru cei aflați în suferință, pentru cei dezavantajați, nu se oprește aici. Pe parcursul anului am sprijinit prin donații în valoare totală de 97,319.52 lei Asociația „Clubul Rotary Curtici”, Asociația „Altruism și Speranță”, Integra, Inspectoratul Școlar Județean Arad și Asociația „Pro Liceul Național de Informatica Arad”.

5.2 Voluntariat

Maraton virtual

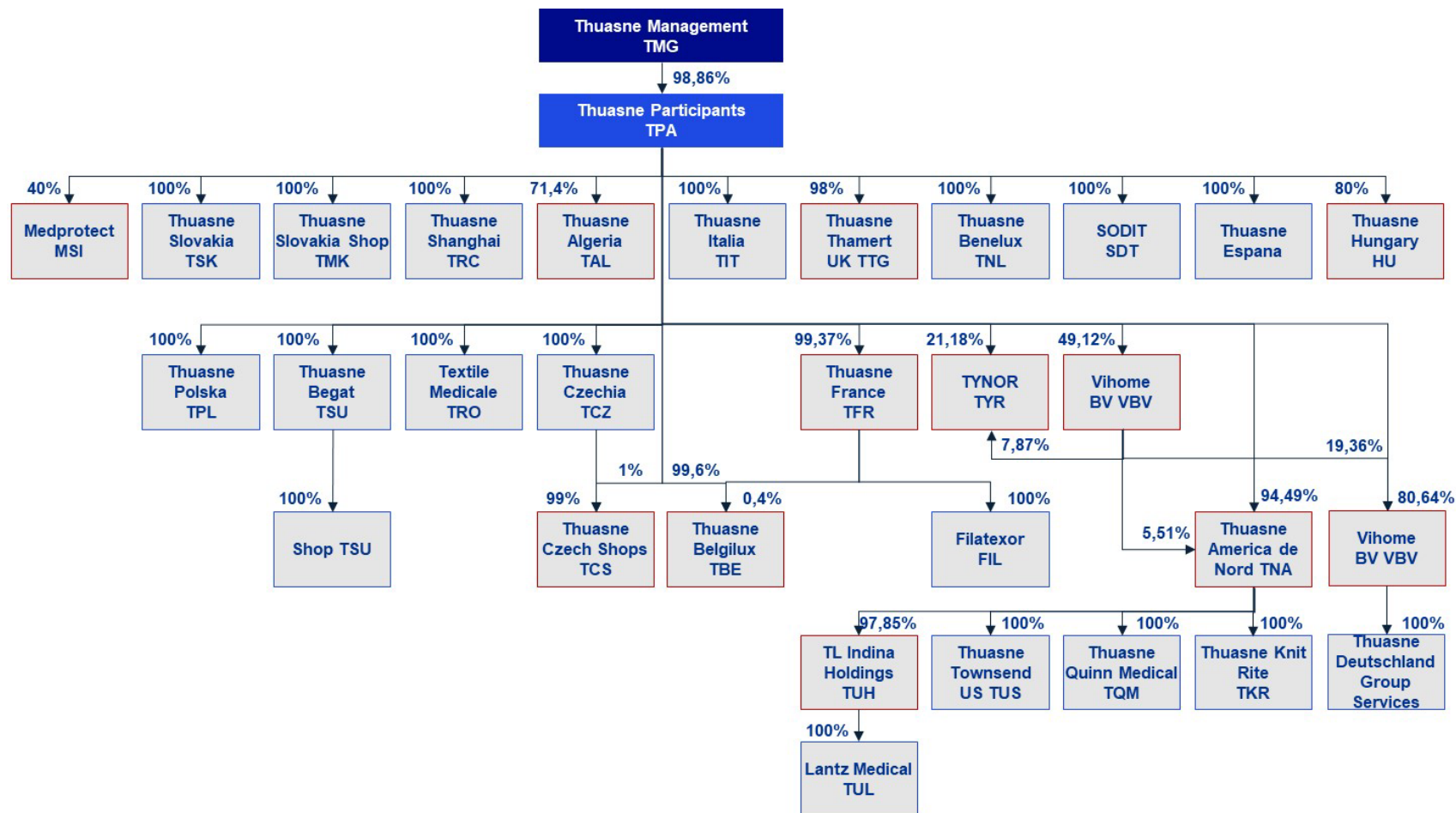
În cursul anului 2022, 160 de angajați din 9 țări în care grupul Thuasne este prezent, au participat, în sistem virtual, la maratonul Run a Myelin My Shoes (RMMS). RMMS este o organizație formată din persoane afectate de scleroză multiplă (SM) și susținători ai acestora, al cărei scop este să susțină atleți care sunt afectați de SM și să motiveze restul oamenilor care trăiesc cu această boală să continue să fie activi în măsura abilităților lor. Fiind complet conștienți de faptul că nu toată lumea poate (sau vrea) să alerge, au construit o echipă care se bazează pe încurajare și generozitate. În cadrul evenimentelor se poate participa și în format virtual, iar activitățile nu sunt limitate la alergat, fiind bine-primită orice formă de mișcare: drumeții pe munte, înot, ciclism, yoga sau orice alt sport sau exercițiu preferat. În cadrul ediției din 2022 a acestui eveniment printre cei 160 de participanți s-a numărat și un voluntar din cadrul societății noastre.

Aplicația wePulse

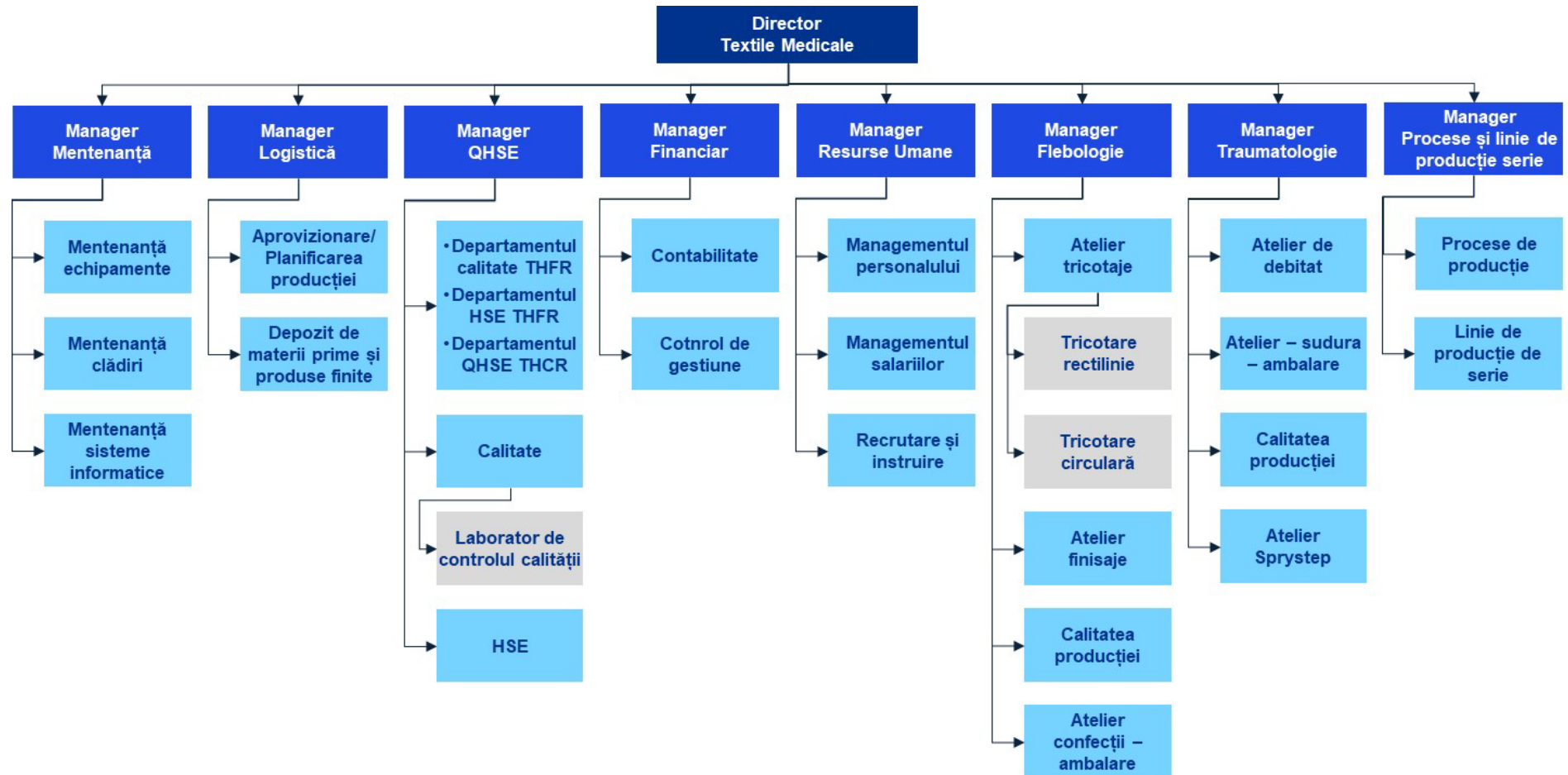
Știind că lipsa exercițiului fizic este cauza principală de mortalitate evitabilă și din dorința de a promova un stil de viață sănătos, Thuasne a lansat la nivelul întregului grup o aplicație mobilă numită wePulse menită să combată stilul de viață sedentar. Aplicația răsplătește utilizatorii pentru activitatea fizică înregistrată (mers, alergare, ciclism) sub forma ofertelor speciale, reduceri pentru mărcile partenere sau chiar organizarea de donații către cauze caritabile. În cursul anului 2022, 4 angajați ai companiei au câștigat provocarea de a acumula 10 milioane de pași, echivalentul a aproximativ 7000km prin mers, alergare sau ciclism.

A Anexe

A.1 Structura juridică a Grupului Thuasne



A.2 Organigrama societății



A.3 Premii obținute de companie

Figura 16: Trofeu de excelență, Topul Firmelor ediția 28



Figura 17: Premii și diplome obținute de la Camera de Comerț



A.4 Certificări obținute de companie



Certificat

Certificate

N° 1998/9832.13

AFNOR Certification certifie que le système de management mis en place par :
AFNOR Certification certifies that the management system implemented by:

THUASNE
pour les activités suivantes :
for the following activities:

CONCEPTION, FABRICATION, DISTRIBUTION, IMPORTATION, ET ASSEMBLAGE DE DISPOSITIFS MEDICAUX EN TEXTILES TECHNIQUES, D'ORTHESES, DE PROTHESES EXTERNES, D'ARTICLES DE CONTENTION ET DE COMPRESSION ET D'ACCESSOIRES A USAGE MEDICAL ET SPORTIF.
FABRICATION, DISTRIBUTION ET IMPORTATION D'AIDES TECHNIQUES ET DE PRODUITS D'HOSPITALISATION A DOMICILE.

DESIGN, MANUFACTURING, DISTRIBUTION, IMPORTATION AND COMBINING OF MEDICAL DEVICES INCLUDING TECHNICAL TEXTILE PRODUCTS, ORTHOSES, EXTERNAL PROSTHESES, COMPRESSION ITEMS AND ACCESSORIES FOR MEDICAL AND SPORT USE.
MANUFACTURING, DISTRIBUTION AND IMPORTATION OF PRODUCTS FOR TECHNICAL ASSISTANCE AND HOME HEALTHCARE PRODUCTS.

PROIECTAREA, FABRICAREA, DISTRIBUȚIA, IMPORTUL ȘI ASAMBLAREA DISPOZITIVELOR MEDICALE DIN TEXTILE TEHNICE, ORTEZE, PROTEZE EXTERNE, ARTICOLE DE RETINERE ȘI COMPRESIE ȘI ACCESORIILOR PENTRU UZ MEDICAL ȘI SPORTIV. FABRICAREA, DISTRIBUȚIA ȘI IMPORTUL DE AJUTOARE TEHNICE ȘI PRODUSE DE SPITALIZARE LA DOMICILIU.

NÁVRH, VÝROBA, DISTRIBUCE, DOVOZ A MONTÁŽ ZDRAVOTNICKÝCH PROSTŘEDKŮ Z TECHNICKÝCH TEXTILŮ, ORTÉZ, VNĚŠNÍCH PROTÉZ, FIXAČNÍCH A KOMPRESNÍCH VÝROBKŮ A DOPLŇKŮ PRO LÉKÁRSKÉ A SPORTOVNÍ POUŽITÍ, VÝROBA, DISTRIBUCE A DOVOZ TECHNICKÝCH POMŮCEK A PRODUKTŮ PRO DOMÁCI HOSPITALIZACI

ENTWICKLUNG, PRODUKTION, VERTRIEB, IMPORT UND MONTAGE VON MEDIZINPRODUKTEN EINSCHLIEßLICH TECHNISCHER TEXTILPRODUKTE, ORTHESEN UND EXOPROTHESEN, KOMPRESSIONSWAREN UND ZUBEHÖR FÜR MEDIZIN UND SPORT.
PRODUKTION, VERTRIEB UND IMPORT VON TECHNISCHEN HILFSMITTELN UND HILFSMITTELN FÜR DIE HÄUSLICHE PFLEGE

a été évalué et jugé conforme aux exigences requises par :
has been assessed and found to meet the requirements of:

ISO 13485 : 2016

et est déployé sur les sites suivants :
and is developed on the following locations:

27-35 RUE DE LA JOMAYERE FR-42031 ST ETIENNE CEDEX 2
3-5 RUE DU VERCORS Z I LA CHALVETIERE FR-42100 ST ETIENNE
5 RUE LOUIS GRAS FR-42100 ST ETIENNE
10-14 RUE EDOUARD MARTEL FR-42100 ST ETIENNE
THUASNE : 118-120 RUE MARIUS AUFAN BP 243 FR-92307 LEVALLOIS PERRET
Zona Industrială Vest, Strada III RO-310491 ARAD
THUASNE CR S.r.o : Nam 5 Kvetna 1390 Sici Dlina CZ-CZ 66602 PREDKLASTERI

Ce certificat est valable à compter de (année/mois/jour)
This certificate is valid from (year/month/day)

2022-01-20 Jusqu'au (Unit) **2025-01-19**





Julien NIZRI
Directeur Général d'AFNOR Certification
Managing Director of AFNOR Certification

Faites le QR Code pour vérifier la validité du certificat



Certificat

Certificate

N° 1996/5549.15

AFNOR Certification certifie que le système de management mis en place par :
AFNOR Certification certifies that the management system implemented by:

THUASNE
pour les activités suivantes :
for the following activities:

CONCEPTION, PRODUCTION, LIVRAISON ET COMMERCIALIZATION DE PRODUITS TEXTILES TECHNIQUES, D'ORTHESES, DE PROTHESES EXTERNES, D'ARTICLES DE CONTENTION ET DE COMPRESSION ET D'ACCESSOIRES A USAGE MEDICAL ET SPORTIF. COMMERCIALIZATION D'AIDES TECHNIQUES ET PRODUITS D'HOSPITALISATION A DOMICILE ET DE MASQUES A USAGE NON SANITAIRES DE CATEGORIE 1, SELON LA SPECIFICATION AFNOR S74-001 ET S70-001.

DESIGN, MANUFACTURING, DELIVERY, MARKETING AND SALE OF TECHNICAL TEXTILE PRODUCTS, ORTHOSES, EXTERNAL PROSTHESES, COMPRESSION ITEMS AND ACCESSORIES FOR MEDICAL AND SPORTS USE. MARKETING AND SALE OF TECHNICAL ASSISTANCE AND HOME HEALTHCARE PRODUCTS, AS WELL AS CATEGORY 1 COMMUNITY FACE COVERINGS, ACCORDING TO AFNOR SPECIFICATION S74-001 AND S70-001.

PROIECTAREA, PRODUCTIA, LIVRAREA SI COMERCIALIZAREA PRODUSELOR TEXTILE TEHNICE, ORTEZELOR, PROTEZELOR EXTERIOARE, ARTICOLELOR DE RETINERE ȘI COMPRESIE ȘI ACCESORIILOR PENTRU UZ MEDICAL SI SPORTIV. COMERCIALIZAREA DE ASISTENTA TEHNICA, A PRODUSELOR DE SPITALIZARE LA DOMICILIU ȘI A MAȘTILOR PENTRU UZ NON-SANITAR DIN CATEGORIA 1, CONFORM SPECIFICAȚILOR AFNOR S74-001 ȘI S70-001.

NÁVRH, VÝROBA, DODÁVKA A KOMERCIALIZACE TECHNICKÝCH TEXTILNÍCH VÝROBKŮ, ORTÉZ, VNĚŠNÍCH PROTÉZ, FIXAČNÍCH A KOMPRESNÍCH VÝROBKŮ A DOPLŇKŮ PRO LÉKÁRSKÉ A SPORTOVNÍ POUŽITÍ. KOMERCIALIZACE TECHNICKÝCH POMŮCEK A PRODUKTŮ PRO DOMÁCI HOSPITALIZACI A NEZDRAVOTNICKÝCH MASEK KATEGORIE 1, PODLE SPECIFIKACÍ A FNOR S74-001 A S70-001

ENTWICKLUNG, PRODUKTION UND VERTRIEB VON TECHNISCHEN TEXTILWAREN, ORTHESEN UND EXOPROTHESEN, KOMPRESSIONSWAREN UND ZUBEHÖR FÜR MEDIZIN UND SPORT. VERTRIEB VON TECHNISCHEN HILFSMITTELN UND HILFSMITTELN FÜR DIE HÄUSLICHE PFLEGE SOWIE VON SCHUTZMASKEN DER KLASSE I NACH AFNOR S74-001 UND S70-001

a été évalué et jugé conforme aux exigences requises par :
has been assessed and found to meet the requirements of:

ISO 9001 : 2015

et est déployé sur les sites suivants :
and is developed on the following locations:

27-35 RUE DE LA JOMAYERE FR-42100 ST ETIENNE CEDEX 2
3-5 RUE DU VERCORS Z I LA CHALVETIERE FR-42100 ST ETIENNE
5 RUE LOUIS GRAS FR-42100 ST ETIENNE
10-14 RUE EDOUARD MARTEL FR-42100 ST ETIENNE
118-120 RUE MARIUS AUFAN BP 243 FR-92307 LEVALLOIS PERRET
TEXTILE MEDICALE : Zona Industrială Vest, Strada III RO-310491 ARAD
THUASNE CR S.r.o : Nam 5 Kvetna 1390 Sici Dlina CZ 66602 PREDKLASTERI

Ce certificat est valable à compter de (année/mois/jour)
This certificate is valid from (year/month/day)

2022-01-20 Jusqu'au (Unit) **2025-01-19**





Julien NIZRI
Directeur Général d'AFNOR Certification
Managing Director of AFNOR Certification

Faites le QR Code pour vérifier la validité du certificat

A.5 Proporția din cifra de afaceri asociată cu activitățile economice aliniate la Taxonomie

Activități economice	Cod (coduri)	CapEX absolut	Proporția CapEX	Criterii privind contribuția substanțială							Criterii DNSH ("a nu aduce prejudicii semnificative")							Categoriile de activitate de tranziție	Categoriile de activitate de facilitare			
				Atenuarea schimbărilor climatice	Adaptarea la schimbările climatice	Resursele de apă și cele marine	Economia circulară	Poluarea	Biodiversitatea și ecosistemele	Atenuarea schimbărilor climatice	Adaptarea la schimbările climatice	Resursele de apă și cele marine	Economia circulară	Poluarea	Biodiversitatea și ecosistemele	Garanții minime	Proporția CapEX aliniat la taxonomie, anul N			Proporția CapEX aliniat la taxonomie, anul N-1	E	T
1	2	3	4	5	6	7	8	9	10	11	12	13	14	15	16	17	18	19	20	21		
A. ACTIVITĂȚI ELIGIBILE DIN PUNCT DE VEDERE AL TAXONOMIEI																						
A.1. Activități durabile din punctul de vedere al mediului (aliniat la taxonomie)																						
N/A			-	0.00%																		
Cifra de afaceri a activităților durabile din punct de vedere al mediului (aliniat la taxonomie) (A.1.)			-	0.00%																		
A.2. Activități eligibile din punct de vedere al taxonomiei, dar care nu sunt durabile din punct de vedere al mediului (activități nealiniat la taxonomie)																						
N/A			-	0.00%																		
Cifra de afaceri a activităților eligibile din punct de vedere al taxonomiei, dar care nu sunt durabile din punct de vedere al mediului (activități nealiniat la taxonomie) (A.2.)			-	0.00%																		
Total (A1. + A.2.)			-	0.00%																		
B. ACTIVITĂȚI NEELIGIBILE DIN PUNCT DE VEDERE AL TAXONOMIEI																						
Cifra de afaceri a activităților neeligibile (B)		215,793,658.00	100.00%																			
TOTAL (A + B)		215,793,658.00	100.00%																			

A.6 Proporția CapEx asociată cu activități economice aliniate la Taxonomie

Activități economice	Cod (coduri)	CapEx absolut	Proporția CapEx	Criterii privind contribuția substanțială						Criterii DNSH ("a nu aduce prejudicii semnificative")						Categoriile minime	Proporția CapEx aliniată la taxonomie, anii N	Proporția CapEx aliniată la taxonomie anul N-1	Categoriile (facilitate)	Categoriile (activitate de tranziție)
				Atenuarea schimbărilor climatice	Adaptarea la schimbările climatice	Resursele de apă și cele marine	Economia circulară	Poluarea	Biodiversitatea și ecosistemele	Atenuarea schimbărilor climatice	Adaptarea la schimbările climatice	Resursele de apă și cele marine	Economia circulară	Poluarea	Biodiversitatea și ecosistemele					
				%	%	%	%	%	%	Da/Nu	Da/Nu	Da/Nu	Da/Nu	Da/Nu	Da/Nu					
1	2	3	4	5	6	7	8	9	10	11	12	13	14	15	16	17	18	19	20	21
A. ACTIVITĂȚI ELIGIBILE DIN PUNCT DE VEDERE AL TAXONOMIEI																				
A.1. Activități durabile din punctul de vedere al mediului (aliniate la taxonomie)																				
N/A		-	0.00%																	
CapEx aferent activităților durabile din punct de vedere al mediului (aliniate la taxonomie) (A.1.)		-	0.00%																	
A.2. Activități eligibile din punct de vedere al taxonomiei, dar care nu sunt durabile din punct de vedere al mediului (activități nealiniate la taxonomie)																				
N/A		-	0.00%																	
CapEx aferent activităților eligibile din punct de vedere al taxonomiei, dar care nu sunt durabile din punct de vedere al mediului (activități nealiniate la taxonomie) (A.2.)		-	0.00%																	
Total (A1. + A.2.)		-	0.00%																	
B. ACTIVITĂȚI NEELIGIBILE DIN PUNCT DE VEDERE AL TAXONOMIEI																				
CapEx aferent activităților neeligibile (B)		5,837,052.66	100.00%																	
TOTAL (A + B)		5,837,052.66	100.00%																	

A.7 Proporția OpEx asociată cu activități economice aliniate la Taxonomie

Activități economice	Cod (coduri)	CapEx absolut	Proporția CapEx	Criterii privind contribuția substanțială							Criterii DNSH ("a nu aduce prejudicii semnificative")						Garantii minime	Proporția CapEx aliniată la taxonomie, anu N	Proporția CapEx aliniată la taxonomie anu N-1	Categoria (activitate de facilitare)	Categoria (activitate de tranziție)
				Atenuarea schimbărilor climatice	Adaptarea la schimbările climatice	Resursele de apă și cele marine	Economia circulară	Poluarea	Biodiversitatea și ecosistemele	Atenuarea schimbărilor climatice	Adaptarea la schimbările climatice	Resursele de apă și cele marine	Economia circulară	Poluarea	Biodiversitatea și ecosistemele						
				%	%	%	%	%	%	Da/Nu	Da/Nu	Da/Nu	Da/Nu	Da/Nu	Da/Nu	Da/Nu					
1	2	3	4	5	6	7	8	9	10	11	12	13	14	15	16	17	18	19	20	21	
A. ACTIVITĂȚI ELIGIBILE DIN PUNCT DE VEDERE AL TAXONOMIEI																					
A.1. Activități durabile din punctul de vedere al mediului (aliniate la taxonomie)																					
N/A		-	0.00%																		
OpEx aferent activităților durabile din punct de vedere al mediului (aliniate la taxonomie) (A.1.)		-	0.00%																		
A.2. Activități eligibile din punct de vedere al taxonomiei, dar care nu sunt durabile din punct de vedere al mediului (activități nealiniate la taxonomie)																					
N/A		-	0.00%																		
OpEx aferent activităților eligibile din punct de vedere al taxonomiei, dar care nu sunt durabile din punct de vedere al mediului (activități nealiniate la taxonomie) (A.2.)		-	0.00%																		
Total (A1. + A.2.)		-	0.00%																		
B. ACTIVITĂȚI NEELIGIBILE DIN PUNCT DE VEDERE AL TAXONOMIEI																					
OpEx aferent activităților neeligibile (B)		198,723,728.00	100.00%																		
TOTAL (A + B)		198,723,728.00	100.00%																		



THUASNE

Persoane de contact

Laura Toader

Director General

T +40 257 212 288

M +40 722 674 250

E laura.toader@textilemedicale.ro

Elena Blaga

Manager Financiar

T +40 257 212 288

M +40 729 814 915

E elena.blaga@textilemedicale.ro